

**FORMULARZ ZGŁOSZENIA
INSTALACJI WYTWARZAJĄCYCH POLA ELEKTROMAGNETYCZNE**

I. Wypełnia podmiot prowadzący instalację dokonujący jej zgłoszenia

1. Nazwa i adres organu ochrony środowiska właściwego do przyjęcia zgłoszenia
*Prezydent Miasta Łodzi
ul. Piotrkowska 104, 90-926 Łódź*

2. Nazwa instalacji zgodna z nazewnictwem stosowanym przez prowadzącego instalację
Stacja Netia LODZB184 – LODZM00167 Łódź, ul. Zbąszyńska 3

3. Określenie nazw jednostek terytorialnych (gmin, powiatów i województw), na których terenie znajduje się instalacja, wraz z podaniem symboli NTS¹⁾ jednostek terytorialnych, na których terenie znajduje się instalacja:

KTS1	10050000000000	CENTRALNY	makroregion
KTS2	10051000000000	Łódzkie	województwo
KTS3	10051010000000	Łódzkie	region
KTS4	10051011600000	M. Łódź	podregion
KTS5	10051011661000	Łódź	miasto na prawach powiatu
KTS6	10051011661029	Łódź-Bałuty	delegatura

4. Oznaczenie prowadzącego instalację, jego adres zamieszkania lub siedziby
*Netia S.A,
ul. Poleczki 13, 02-822 Warszawa*

5. Adres zakładu, na którego terenie prowadzona jest eksploatacja instalacji:
*Polska Grupa Farmaceutyczna S.A.
ul. Zbąszyńska 3, 91-342 Łódź*

6. Rodzaj instalacji, zgodnie z załącznikiem nr 2 do rozporządzenia Ministra Środowiska z dnia 2 lipca 2010 r. w sprawie zgłoszenia instalacji wytwarzających pola elektromagnetyczne (Dz. U. Nr 130, poz. 879)
„instalacja radiokomunikacyjna, której równoważna moc promieniowana izotropowo wynosi nie mniej niż 15 W, emitujących pola elektromagnetyczne o częstotliwościach od 30 kHz do 300 GHz, z wyłączeniem instalacji używanych w służbie radiokomunikacyjnej amatorskiej”

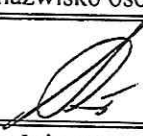
7. Rodzaj i zakres prowadzonej działalności, w tym wielkość produkcji lub wielkość świadczonych usług
*Usługi Telekomunikacyjne
Jako wielkość świadczonych usług przyjmuje się, że do każdego punktu dostępowego dołączonych jest około 30 terminali PC.*

8. Czas funkcjonowania instalacji (dni tygodnia i godziny)
7dni w tygodniu / 24 godziny na dobę


9. Wielkość i rodzaj emisji²⁾

Lp.	Nazwa anteny	Producent	Typ anteny	EIRP [dBm]	EIRP [W]	Rodzaj emisji
1.	LODZM00167ANT004	Andrew	VHLP2-26	62,25	1333,52	6 QAM

10. Opis stosowanych metod ograniczania emisji: <i>Instalacje ograniczają wielkość emisji w sposób automatyczny do wartości nie większej niż niezbędne do zapewnienia zachowania transmisji zgodnej z parametrami oraz</i> 1. Stała zdalna kontrola parametrów technicznych. 2. Okresowe pomiary mocy i spektrum emitowanego pola elektromagnetycznego.													
11. Informacja, czy stopień ograniczania wielkości emisji jest zgodny z obowiązującymi przepisami. <i>Konfiguracja stacji ogranicza wielkość emisji, w związku z tym obowiązujące przepisy i normy dotyczące pól elektromagnetycznych są zachowane.</i> Stacja Netia LODZB184 - LODZM00167 Łódź, ul. Zbąszyńska 3 – nie stanowi zagrożenia dla ludzi i środowiska oraz spełnia wymogi sanitarne określone w: Rozporządzenie Ministra Zdrowia z dnia 17 grudnia 2019 r. w sprawie dopuszczalnych poziomów pól elektromagnetycznych w środowisku (Dz.U. 2019 poz. 2448).		dla											
12. Szczegółowe dane, odpowiednio do rodzaju instalacji, zgodne z wymaganiami określonymi w załączniku nr 2 do rozporządzenia:		mi											
Lp.	Instalacja radiokomunikacyjna												
1.	Współrzędne geograficzne lub współrzędne prostokątne płaskie anten instalacji, z dokładnością odpowiednio do jednej dziesiątej sekundy lub w zaokrągleniu do 1 m (współrzędne mogą być określone z użyciem technik GPS lub innych dostępnych technik z zachowaniem wymaganej dokładności) w obowiązującym układzie odniesień przestrzennych												
	<table border="1"> <thead> <tr> <th>Lp.</th> <th>Nazwa anteny</th> <th>Szerokość geogr.</th> <th>Długość geogr.</th> </tr> </thead> <tbody> <tr> <td>1.</td> <td>LODZM00167ANT004</td> <td>51°47'53,57"</td> <td>19°24'54,97"</td> </tr> </tbody> </table>			Lp.	Nazwa anteny	Szerokość geogr.	Długość geogr.	1.	LODZM00167ANT004	51°47'53,57"	19°24'54,97"		
Lp.	Nazwa anteny	Szerokość geogr.	Długość geogr.										
1.	LODZM00167ANT004	51°47'53,57"	19°24'54,97"										
2.	Częstotliwość lub zakresy częstotliwości pracy instalacji												
	<table border="1"> <thead> <tr> <th>Lp.</th> <th>Nazwa anteny</th> <th>Producent RL</th> <th>Typ RL</th> <th>Częstotliwość pracy [GHz]</th> </tr> </thead> <tbody> <tr> <td>1.</td> <td>LODZM00167ANT004</td> <td>NEC Co.</td> <td>Pasolink NEO</td> <td>24,8133</td> </tr> </tbody> </table>			Lp.	Nazwa anteny	Producent RL	Typ RL	Częstotliwość pracy [GHz]	1.	LODZM00167ANT004	NEC Co.	Pasolink NEO	24,8133
Lp.	Nazwa anteny	Producent RL	Typ RL	Częstotliwość pracy [GHz]									
1.	LODZM00167ANT004	NEC Co.	Pasolink NEO	24,8133									
3.	Wysokości środków elektrycznych anten nad poziomem terenu z dokładnością do 1m												
	<table border="1"> <thead> <tr> <th>Lp.</th> <th>Nazwa anteny</th> <th>Typ anteny</th> <th>Wysokość anteny npt. [m]</th> </tr> </thead> <tbody> <tr> <td>1.</td> <td>LODZM00167ANT004</td> <td>VHLP2-26</td> <td>12,0</td> </tr> </tbody> </table>			Lp.	Nazwa anteny	Typ anteny	Wysokość anteny npt. [m]	1.	LODZM00167ANT004	VHLP2-26	12,0		
Lp.	Nazwa anteny	Typ anteny	Wysokość anteny npt. [m]										
1.	LODZM00167ANT004	VHLP2-26	12,0										
4.	Równoważne moce promieniowane izotropowo poszczególnych anten instalacji												
	<table border="1"> <thead> <tr> <th>Lp.</th> <th>Nazwa anteny</th> <th>EIRP [dBm]</th> <th>EIRP [W]</th> </tr> </thead> <tbody> <tr> <td>1.</td> <td>LODZM00167ANT004</td> <td>62,25</td> <td>1333,52</td> </tr> </tbody> </table>			Lp.	Nazwa anteny	EIRP [dBm]	EIRP [W]	1.	LODZM00167ANT004	62,25	1333,52		
Lp.	Nazwa anteny	EIRP [dBm]	EIRP [W]										
1.	LODZM00167ANT004	62,25	1333,52										
5.	Zakresy azymutów i kątów pochylenia osi głównych wiązek promieniowania poszczególnych anten instalacji lub informacja o tym, że anteny mają charakterystyki dookólne wraz z podaniem kątów pochylenia osi głównych wiązek promieniowania												
	<table border="1"> <thead> <tr> <th>Lp.</th> <th>Nazwa anteny</th> <th>Azymut [°]</th> <th>Kąt pochylenia [°]</th> </tr> </thead> <tbody> <tr> <td>1.</td> <td>LODZM00167ANT004</td> <td>133,01</td> <td>1,78</td> </tr> </tbody> </table>			Lp.	Nazwa anteny	Azymut [°]	Kąt pochylenia [°]	1.	LODZM00167ANT004	133,01	1,78		
Lp.	Nazwa anteny	Azymut [°]	Kąt pochylenia [°]										
1.	LODZM00167ANT004	133,01	1,78										
6.	Kwalifikacja instalacji jako przedsięwzięcia mogącego znacząco oddziaływać na środowisko, o którym mowa w przepisach wydanych na podstawie art. 60 ustawy z dnia 3 października 2008 r. o udostępnianiu informacji o środowisku i jego ochronie, udziale społeczeństwa w ochronie środowiska oraz o ocenach oddziaływania na środowisko (Dz. U. z 2008 r. Nr 199, poz. 1227 z późn. zm.) - przez podanie informacji, czy miejsca dostępne dla ludności znajdują się w określonej w rozporządzeniu odległości od środków elektrycznych poszczególnych anten, w osi ich głównych wiązek promieniowania												

	Zgodnie z Rozporządzenia Rady Ministrów z dnia 9 listopada 2010 r. w sprawie przedsięwzięć mogących znacząco oddziaływać na środowisko (Dz. U. z 2010 r. Nr 213, poz. 1397) przedmiotowa instalacja nie jest kwalifikowana jako przedsięwzięcie mogące zawsze oraz potencjalnie oddziaływać na środowisko.	
7.	Wyniki pomiarów poziomów pól elektromagnetycznych, o których mowa w art. 122a Ustawy z dnia 27 kwietnia 2001 r. Prawo ochrony środowiska (tekst jednolity - Dz. U. 2022 r. poz. 2556 z późn. zm.), jako załącznik. Załącznik – Sprawozdanie z badań pola elektromagnetycznego dla celów ochrony środowiska UNPLB-ZT/SBS/2024/007 z dnia 19-03-2024	
	13. Miejscowość, data (rok – miesiąc – dzień): Warszawa, 2024-03-19 Imię i nazwisko osoby reprezentującej prowadzącego instalację: ██████████	
	Podpis 	
II. Wypełnia organ ochrony środowiska przyjmujący zgłoszenie		
Data zarejestrowania zgłoszenia 26.03.2024 R.	Numer zgłoszenia DEK-OŚR-I.6222.164.2024	

DEK-OSR-7.6222.164.2024

UNI-Net Poland Sp. z o.o.	Laboratorium badawcze ul. Bruzdowa 94A, 02 - 991 Warszawa e-mail: laboratorium@uni.net.pl ; http://www.uni.net.pl/	 AB 1333
--------------------------------------	---	--

SPRAWOZDANIE Z BADAŃ

Nr UNPLB-ZT/SBŚ/2024/007

pól elektromagnetycznych dla celów Ochrony Środowiska w otoczeniu

Stacja Netia: LODZB184 - LODZM00167

(nazwa, symbol badanego obiektu)

zlokalizowanej w: Łódź, ul. Zbąszyńska 3

Zleceniodawca : Netia S.A

ul. Poleczki 13

02-822 Warszawa

Nr zlecenia: UNPLB-ZT/ZB/2024/011

z dn. 07.03.2024 r.

Sprawozdanie opracował :

tech. XXXXXXXXXX

Osoba autoryzująca sprawozdanie z badań:

Kierownik
Laboratorium badawczego
UNI-Net Poland

inż. XXXXXXXXXX

Warszawa, 19-03-2024

Miejscowość, data wydania sprawozdania

Wydanie 17 z dn. 22-02-2024 r.

Bez pisemnej zgody Laboratorium, niniejsze sprawozdanie może być powielane tylko w całości

Egz. nr

Strona 1 z 11

SPIS TREŚCI

1. Cel badań.....	3
2. Metodyka badań	3
3. Informacja o akredytacji Laboratorium.....	3
4. Wyposażenie pomiarowe użyte do badań	3
5. Warunki środowiskowe w trakcie wykonywania pomiarów	3
6. Charakterystyka techniczna badanego obiektu.....	4
6.1 Dane techniczne urządzeń nadawczych:.....	4
6.2 Dane techniczne anten:	4
6.3 Informacje o źródłach pól.	4
7. Opis pomiarów	5
8. Wyniki pomiarów.....	6
8.1 Zestawienie wyników pomiarów natężenia pola elektrycznego (pole-E)	6
8.2 Zestawienie wyników pomiarów pola magnetycznego (pole-M)	6
9. Dane przedstawiciela Zleceniodawcy	7
10. Dane osoby wykonującej pomiary.....	7
11. Omówienie wyników badań.....	7
12. Mapa obszaru pomiarowego.....	9
13. Dokumentacja fotograficzna	10
Wykaz przywołanych dokumentów	11

1. Cel badań

Pomiary wykonano w celu sprawdzenia dotrzymania poziomów pól elektromagnetycznych w środowisku, w otoczeniu badanego obiektu oraz w miejscach dostępnych dla ludności, określonych w Rozporządzeniu Ministra Zdrowia z dnia 17 grudnia 2019 r. w sprawie dopuszczalnych poziomów pól elektromagnetycznych w środowisku [3].

2. Metodyka badań

1) Pomiary wykonano zgodnie z:

- Załącznikiem do rozporządzenia Ministra Klimatu z dnia 17 lutego 2020 r. (Dz. U. z 2022 r. poz. 2630) [2],
- Procedura Nr P-19 „Metodyka wykonywania pomiarów pól elektromagnetycznych w środowisku [4],

2) Odstępstwa / ograniczenia i uwarunkowania metody badawczej - brak

3. Informacja o akredytacji Laboratorium

UNI-Net Poland Sp. z o.o. Laboratorium badawcze posiada akredytację Polskiego Centrum Akredytacji nr AB 1333 ważną do dnia 13.05.2024 r., której zakres obejmuje badania dotyczące inżynierii środowiska – pole elektromagnetyczne w środowisku pracy i środowisku ogólnym.

4. Wyposażenie pomiarowe użyte do badań

Nazwa urządzenia	Zakres pomiarowy
Miernik natężenia pola NBM-550 nr E-0112 [MP-1/ ZP-1]	0,8 ÷ 300 V/m
Sonda pomiarowa EF-6091 nr 01013 [SP-1/ ZP-1]	80 ÷ 90 000 MHz
Warunki pracy zestawu pomiarowego ZP-1	-10 ÷ 50°C
Termohigrometr LB-104 nr 1280 [TH-03] Nr św. wzorcowania 74304/2021 ważne do 20.05.2024	0 ÷ 50°C / 20 ÷ 99% RH
dalmierz BOSCH DLE 70 Professional nr 104105370 [DL-01] Nr św. wzorcowania Z3-Z32.4180.78.2022.1535.1 ważne do 31.05.2025	0 ÷ 2m ; 0 ÷ 50m
przyrząd mierniczy rozkładany	0 ÷ 2 m
odbiornik GPS Garmin 18x [GPS-01] (12 kanałów system WAAS)	dokładność 2-5m

Świadectwo wzorcowania zestawu pomiarowego ZP-1, nr LWiMP/W/033/24 wydane w dniu 25 stycznia 2024 r. przez Laboratorium Akredytowane Nr AP 078, data ważności 24.01.2027 r.

GPS Garmin 18x okresowo sprawdzany w punkcie osnowy geodezyjnej zgodnie z procedurą sprawdzeń okresowych.

Sposób bieżącej kontroli sprawności zestawu pomiarowego zgodnie z instrukcją nr I-01/P13.

5. Warunki środowiskowe w trakcie wykonywania pomiarów

Data: 14-03-2024	Godzina: 08:30 ÷ 09:00
Temperatura zewnętrzna powietrza w trakcie wykonywania pomiarów [°C] min. 4,0 – max. 4,5	
Wilgotność względna powietrza w trakcie wykonywania pomiarów [%] min. 89,0 – max. 91,0	

W trakcie pomiarów zachmurzenie umiarkowane, brak opadów atmosferycznych.

Warunki środowiskowe spełniają wymagania producenta zestawu pomiarowego pola elektromagnetycznego do użycia.

6. Charakterystyka techniczna badanego obiektu*

Nazwa Zleceniodawcy: Netia S.A

Adres obiektu: ul. Zbąszyńska 3, 91-342 Łódź

Obiekt badań: Stacja Netia LODZB184- LODZM00167

Lp.	Nazwa anteny	Szerokość geogr.	Długość geogr.
1.	LODZM00167ANT004	51°47'53,57''	19°24'54,97''

Urządzenia nadawczo-odbiorcze znajdują się na terenie stacji.

Teren stacji oraz dachy budynków są niedostępne dla osób postronnych.

6.1 Dane techniczne urządzeń nadawczych:*

L.p.	Producent	Typ	Częstotliwość pracy [GHz]	Moc wyjściowa [dBm]	Oznaczenie Operatora	
1.	NEC Co.	Pasolink NEO	24,8133	20,0	LODZ-RL00361	LODZB184RL02

6.2 Dane techniczne anten:*

Anteny paraboliczne; Charakterystyka promieniowania: kierunkowa								
Rodzaj wytwarzanego pola: stacjonarne								
L.p.	Producent	Typ	Średnica anteny [m]	Wysokość zawieszenia [m npt.]	Azymut [°]	Kąt nach. [°]	EIRP [W]	Oznaczenie Operatora
1.	Andrew	VHLP2-26	0,6	12,0	133,01	1,78	1333,52	LODZM00167ANT004

*Dane techniczne i parametry urządzeń w trakcie prowadzonych pomiarów, wykazane w pkt. 6, 6.1, 6.2, zostały przekazane przez Zlecającego.

6.3 Informacje o źródłach pól.

Opis zastosowania źródeł pól:*

Zainstalowane linie radiowe (radiolinie) wykorzystywane są do transmisji danych.

Rzeczywisty czas pracy wynosi 24 [h/dobę]

Umiejscowienie źródeł pól:*

Antena linii radiowej posadowiona jest na konstrukcji wsporczej umieszczonej na dachu budynku należącego do firmy „Polska Grupa Farmaceutyczna S.A.” w Łodzi.

Parametry pracy źródeł pola elektromagnetycznego w trakcie pomiarów:*

Parametry pracy urządzenia nadawczego – w trybie eksploatacyjnym.

Sposób identyfikacji widma pola elektromagnetycznego:

Widmo pola elektromagnetycznego zidentyfikowano na podstawie danych technicznych urządzeń, dostarczonych przez Zleceniodawcę.

INNE ŹRÓDŁA POLA ELEKTROMAGNETYCZNEGO:

W otoczeniu badanego obiektu występują źródła promieniowania pola elektromagnetycznego, pochodzące od obcych Operatorów, które w zakresie badanych częstotliwości bezpośrednio wpływają na wynik wartości mierzonej natężenia pola elektromagnetycznego.

W pobliżu wyznaczonego i uzgodnionego obszaru pomiarowego ułożone są instalacje stacji telefonii komórkowej systemów: GSM900, GSM1800, LTE800, LTE1800, LTE2100, LTE2600, UMTS900, UMTS2100, 5G następujących Operatorów Telekomunikacyjnych:*

- T-Mobile ID: 23357 - ul. Pojezierska 70 - nr Pozwolenia Radiowego: MNET/11/90334/13/23

- Plus ID: BT30931 - ul. Zbąszyńska 6a - nr Pozwolenia Radiowego: REJ/1/30931/6/23
- Aero 2 ID: BT30931 - ul. Zbąszyńska 6a - nr Pozwolenia Radiowego: 5G2600/5/0041/1/20

* Informacje przekazane przez Zlecającego.

7. Opis pomiarów

Pomiary poziomów natężenia pól elektromagnetycznych w zakresie ochrony środowiska, wykonano w otoczeniu instalacji radiokomunikacyjnej Stacja Netia LODZB184 - LODZM00167 w miejscowości: Łódź, ul. Zbąszyńska 3.

Ze względu na charakter instalacji jakim jest linia radiowa oraz wysokości instalacji anten, brak możliwości przeprowadzenia pomiarów w miejscach, w których na podstawie uprzednio przeprowadzonych obliczeń stwierdzono występowanie pól o poziomach zbliżonych do dopuszczalnych, ponieważ takie miejsca znajdują się w miejscach niedostępnych dla ludności np. dachy budynków lub na wysokości znacznie powyżej 2m nad powierzchnią ziemi albo innymi powierzchniami na których mogą przebywać ludzie.

Ponieważ pomiary zostały wykonane dla zakresów częstotliwości od 10 MHz do 300 GHz miernikiem szerokopasmowym, zgodnie z pkt. 7 Załącznika do rozporządzenia Ministra Klimatu z dnia 17 lutego 2020 r. nie stosuje się poprawek pomiarowych umożliwiających uwzględnienie maksymalnych parametrów pracy instalacji lub urządzenia nie uwzględnia się.

Pomiary poziomów pól elektromagnetycznych w otoczeniu instalacji radiokomunikacyjnej - linia radiowa, wykonano w sposób umożliwiający wyznaczenie miejsc występowania pól elektromagnetycznych o poziomach dopuszczalnych oraz w sposób umożliwiający wyznaczenie granic obszarów ograniczonego użytkowania.

Pomiary wykonano podczas pracy wszystkich urządzeń wytwarzających pola elektromagnetyczne w danym zakresie częstotliwości odpowiadającym charakterystykom eksploatacyjnym tych urządzeń; pomiary wykonano przy tym rodzaju pracy, przy którym występują pola elektromagnetyczne o występującym lub planowanym najwyższym poziomie.

Pomiary wykonano miernikiem szerokopasmowym o płaskiej odpowiedzi w funkcji częstotliwości, zapewniającym odporność elektromagnetyczną, dla instalacji radiokomunikacyjnych (linia radiowa) z pasmami częstotliwości od 80 MHz ÷ 90 GHz.

Główne kierunki pomiarowe ustalono zgodnie z azymutami maksymalnego zasięgu anteny, pomocnicze kierunki pomiarowe ustalono uwzględniając charakterystykę techniczną instalacji, zagospodarowanie terenu oraz występowanie miejsc dostępnych dla ludności.

Pomiary przeprowadzono w punktach i pionach pomiarowych położonych na wysokości od 0,3m do 2m nad powierzchnia terenu albo nad innymi miejscami dostępnymi dla ludności, na głównym kierunku promieniowania (GKP), na pomocniczych kierunkach pomiarowych (PKP) oraz w dodatkowych pionach pomiarowych (DPP) (położenie punktów pomiarowych pokazano na rys. 1 i 2).

Za wynik pomiaru przyjęto maksymalną wartość chwilową zmierzoną w danym punkcie i pionie pomiarowym, powiększoną o rozszerzoną niepewność pomiaru U dla współczynnika rozszerzenia $k = 2$, zgodnie z Rozporządzeniem Ministra Zdrowia z dn. 17.12.2019 r. dla danego zakresu częstotliwości.

Pomiary przeprowadzono w dodatkowych pionach pomiarowych w budynkach mieszkalnych oraz na balkonach i tarasach, na których mogą przebywać ludzie, jeżeli takie miejsca występowały w otoczeniu instalacji, zgodnie z art. 122a ust. 1b ustawy z dnia 27 kwietnia 2001 r. Prawo ochrony środowiska (z późn. zm.). Pomiary wykonane za zgodą dysponenta przestrzeni pomiarowej.

Zgodnie z pkt. 3 Załącznika do rozporządzenia Ministra Klimatu z dnia 17 lutego 2020 r., w otoczeniu instalacji wytwarzających pola elektromagnetyczne w zakresach częstotliwości od 10 MHz do 300 GHz dla wykazania wartości natężenia pola magnetycznego H w A/m, została przyjęta zależność:

- dla pomiarów wykonywanych w odległości od źródła pól elektromagnetycznych nie mniejszej niż $\max(5\lambda; 5D_{ant})$, $H = E / 377 \Omega$
- dla pomiarów wykonywanych w odległości od źródła pól elektromagnetycznych nie mniejszej niż $\max(5\lambda; D_{ant})$ i mniejszej niż $\max(5\lambda; 5D_{ant})$, $H = E / 320 \Omega$
- dla pomiarów wykonywanych w odległości od źródła pól elektromagnetycznych mniejszej niż $\max(5\lambda; D_{ant})$, $H = E / Z$

Pomiary zostały wykonane podczas planowanych maksymalnych warunków eksploatacyjnych, zadeklarowanych przez Operatora.

W pobliżu badanego obiektu znajdują się również anteny innych Operatorów telekomunikacyjnych, których źródła na obszarze pomiarów mają istotny wpływ na wynik końcowy pomiaru.

8. Wyniki pomiarów

8.1 Zestawienie wyników pomiarów natężenia pola elektrycznego (pole-E)

Tabela wyników pomiarów nr 1

Charakterystyka punktu i pionu pomiarowego						
Nr pkt. pom.	Opis punktu i pionu pomiarowego	Współrzędne geograficzne	Wysokość pomiarowa	Wartość E zmierzona Ezm	Wartość E skorygowana Epp	Wskaźnik WME
			[m]	[V/m]	[V/m]	---
1.	GKP - azymut anteny 133,01°, 10m od rogu pld./wsch. bud. „B”	N: 51°47'52,2" E: 19°24'57,5"	1,8 ± 2,0	(2,0±0,8)	2,9	0,10
2.	PKP – ok. 10m od ściany wsch. bud. „B”	N: 51°47'53,1" E: 19°24'58,1"	1,8 ± 2,0	(1,9±0,8)	2,7	0,10
3.	PKP – ok. 30m od pkt. pomiaru nr 1 w kierunku pld.	N: 51°47'51,2" E: 19°24'57,1"	1,8 ± 2,0	(1,6±0,7)	2,3	0,08
4.	GKP - azymut anteny 133,01°, ok. 45m od pkt. Pomiaru nr 3 w kierunku wsch.	N: 51°47'51,0" E: 19°24'59,5"	1,8 ± 2,0	(1,7±0,7)	2,5	0,09
5.	GKP - azymut anteny 133,01°, teren posesji przy ul. Zbąszyńskiej 11	N: 51°47'49,7" E: 19°25'01,7"	1,8 ± 2,0	(1,6±0,7)	2,3	0,08
6.	PKP – teren posesji Zbąszyńska 11, ok. 35m od pkt. pomiaru nr 5 w kierunku pld.	N: 51°47'48,6" E: 19°25'01,1"	1,8 ± 2,0	(1,5±0,6)	2,1	0,07

Wyjaśnienia do tabeli wyników pomiarów:
 Oszacowana niepewność rozszerzona pomiaru U_r , dla częstotliwości 26 GHz, uwzględniająca zastosowane przyrządy pomiarowe oraz metodę badawczą dla poziomu ufności 95%, przy współczynniku rozszerzenia $k = 2$, wynosi nie więcej niż: $U = 41,6\%$;
 Wartość E zmierzona Ezm – zmierzona maksymalna wartość chwilowa natężenia pola elektrycznego, uwzględniająca współczynniki korekcyjne zakresu dynamiki i częstotliwości pomiarowej wraz z niepewnością pomiaru $E_{zm} = (E_{wsk} \times C_d \times C_f) \pm U_r$
 Wartość E skorygowana Epp – wartość natężenia pola elektrycznego powiększona o niepewność pomiaru $E_{pp} = E_{zm} + U_r$
 WME – wartość wskaźnikowa poziomu oddziaływania pól elektromagnetycznych dla miejsc dostępnych dla ludności dla składowej elektrycznej pola $WME = E_{pp} / WME_{dop}$.
 *- rezultat poniżej dolnej granicy zakresu pomiarowego akredytowanej metody

8.2 Zestawienie wyników pomiarów pola magnetycznego (pole-M)

Tabela wyników pomiarów nr 2

Charakterystyka punktu i pionu pomiarowego						
Nr pkt. pom.	Opis punktu i pionu pomiarowego	Współrzędne geograficzne	Wysokość pomiarowa	Wartość H obliczona Hobl	Wartość H skorygowana Hpp	Wskaźnik WMH
			[m]	[A/m]	[A/m]	---
1.	GKP - azymut anteny 133,01°, 10m od rogu pld./wsch. bud. „B”	N: 51°47'52,2" E: 19°24'57,5"	1,8 ± 2,0	(0,005±0,002)	0,008	0,10
2.	PKP – ok. 10m od ściany wsch. bud. „B”	N: 51°47'53,1" E: 19°24'58,1"	1,8 ± 2,0	(0,005±0,002)	0,007	0,10
3.	PKP – ok. 30m od pkt. pomiaru nr 1 w kierunku pld.	N: 51°47'51,2" E: 19°24'57,1"	1,8 ± 2,0	(0,004±0,002)	0,006	0,08
4.	GKP - azymut anteny 133,01°, ok. 45m od kpt. Pomiaru nr 3 w kierunku wsch.	N: 51°47'51,0" E: 19°24'59,5"	1,8 ± 2,0	(0,005±0,002)	0,007	0,09
5.	GKP - azymut anteny 133,01°, teren posesji przy ul. Zbąszyńskiej 11	N: 51°47'49,7" E: 19°25'01,7"	1,8 ± 2,0	(0,004±0,002)	0,006	0,08
6.	PKP – teren posesji Zbąszyńska 11, ok. 35m od pkt. pomiaru nr 5 w kierunku pld.	N: 51°47'48,6" E: 19°25'01,1"	1,8 ± 2,0	(0,004±0,002)	0,006	0,08

Wyjaśnienia do tabeli wyników pomiarów:
 Oszacowana niepewność rozszerzona pomiaru U_r , dla częstotliwości 26 GHz, uwzględniająca zastosowane przyrządy pomiarowe oraz metodę badawczą dla poziomu ufności 95%, przy współczynniku rozszerzenia $k = 2$, wynosi nie więcej niż: $U = 41,6\%$ [5];
 Wartość H obliczona Hobl – natężenie pola-M obliczone zgodnie z pkt. 3 Załącznika do rozporządzenia Ministra Klimatu z dnia 17 lutego 2020 r.
 Wartość H skorygowana Hpp – wartość natężenia pola magnetycznego powiększona o niepewność pomiaru $H_{pp} = H_{obl} + U_r$
 WMH – wartość wskaźnikowa poziomu oddziaływania pól elektromagnetycznych dla miejsc dostępnych dla ludności dla składowej magnetycznej pola $WMH = H_{pp} / WMH_{dop}$.
 *- rezultat poniżej dolnej granicy zakresu pomiarowego akredytowanej metody

Wyniki pomiarów przedstawione w punkcie 8 (tabela 1 i 2) dotyczą wyłączenie badanych obiektów / urządzeń wymienionych w pkt. 6, wyznaczonych i uzgodnionych punktów i pionów pomiarowych w otoczeniu źródła pola elektromagnetycznego oraz warunków w dniu, w którym wykonano pomiary.

9. Dane przedstawiciela Zleceniodawcy

Imię i Nazwisko oraz stanowisko osoby, która w imieniu Zleceniodawcy udzielała niezbędnych informacji o źródłach PEM: Paweł Karwowski - Kierownik Projektu / Netia S.A.

Imię Nazwisko osoby, która była obecna podczas wykonywania pomiarów:

W trakcie wykonywania pomiarów, przedstawiciel Zleceniodawcy nie był obecny.

Laboratorium nie ponosi odpowiedzialności za informacje podane przez Zleceniodawcę lub osoby występujące w jego imieniu.

10. Dane osoby wykonującej pomiary

Imię i Nazwisko osoby wykonującej pomiary: Karol Koziol

11. Omówienie wyników badań

Jako wynik pomiaru przyjęto największą wartość chwilową zmierzonych natężeń pól elektromagnetycznych w danym pionie pomiarowym, zgodnie z pkt. 11 Załącznika do Rozporządzenia Ministra Klimatu [2]

Rozporządzenie Ministra Zdrowia [3] określa dopuszczalne graniczne wartości natężenia elektromagnetycznego dla częstotliwości od 400 MHz ÷ 300 GHz w miejscach dostępnych dla ludności:

L.p	Zakres Częstotliwości	Częstotliwość [f]	Parametr fizyczny	
			Składowa elektryczna	Składowa magnetyczna
			[E] V/m	[H] A/m
1	od 0,15 MHz do 1 MHz	0,2	87	3,65
		0,5	87	1,46
		0,9	87	0,81
2	od 1 MHz do 10 MHz	10	28	0,07
3	od 10 MHz do 400 MHz	10 ÷ 400	28	0,073
4	od 400 MHz do 2000 MHz	400	28	0,07
	od 400 MHz do 2000 MHz	800	39	0,10
	od 400 MHz do 2000 MHz	900	41	0,11
	od 400 MHz do 2000 MHz	1290	49	0,13
	od 400 MHz do 2000 MHz	1900	60	0,16
5	od 2 GHz do 300 GHz	2000 ÷ 300000	61	0,16

W celu sprawdzenia dotrzymania dopuszczalnych poziomów pól elektromagnetycznych w środowisku w badanym zakresie częstotliwości wyznaczono wartości wskaźnikowe WME i WMH dla miejsc dostępnych dla ludności zgodnie z Rozporządzeniem Ministra Klimatu [2].

Zakres częstotliwości	Częstotliwość [f]	Najniższe dopuszczalne natężenie pola-EM	
		Składowa elektryczna	Składowa magnetyczna
		minMEgr [V/m]	minMHgr [A/m]
400 MHz ÷ 2 GHz	400 MHz ÷ 2 GHz	28,0 ÷ 61,0	0,073 ÷ 0,10
2 GHz ÷ 300 GHz	2 GHz ÷ 300 GHz	61,0	0,16

$$WM_E = \frac{E}{\min(ME_{gr})} \quad ; \quad MW_H = \frac{H}{\min(MH_{gr})}$$

WM – oznacza wartość wskaźnikową poziomu emisji pól elektromagnetycznych dla miejsc dostępnych dla ludności dla składowej elektrycznej lub magnetycznej pola,
E, H – oznacza zmierzoną wartość skuteczną natężenia pola elektrycznego E, wyrażoną w V/m, lub obliczoną wartość skuteczną natężenia pola magnetycznego wyrażoną w A/m
min(ME_{gr}) – oznacza najniższą dopuszczalną wartość składowej elektrycznej lub magnetycznej pola dla objętego pomiarami zakresu częstotliwości dla miejsc dostępnych dla ludności określonej w przepisach wydanych na podstawie art. 122 ust. 1 ustawy z dnia 27 kwietnia 2001 r. – Prawo ochrony środowiska [1]

Stwierdzenie zgodności / niezgodności z wymaganiami :

W odniesieniu do wytycznych podanych w Rozporządzeniu Ministra Zdrowia z dn. 17.12.2019 r. [3] oraz zgodnie z Załącznikiem do rozporządzenia Ministra Klimatu z dn. 17.02.2020 r. [2] na podstawie pomiarów pól elektromagnetycznych wykonanych w dniu 14-03-2024 na badanym obszarze w środowisku, w wyznaczonych punktach i pionach pomiarowych, w otoczeniu instalacji radiokomunikacyjnej Stacja Netia LODZB184 - LODZM00167 zlokalizowanej w miejscowości: Łódź, ul. Zbąszyńska 3, dopuszczalne poziomy pól elektromagnetycznych uznaje się za dotrzymane w obszarze pomiarowym, ponieważ żadna z wartości wskaźnikowych WME i WMH nie przekracza wartości 1.

Do wyznaczenia wartości wskaźnikowych poziomu emisji pól elektromagnetycznych przyjęto najbardziej restrykcyjne wartości dopuszczalne natężenia pola elektromagnetycznego dla dolnej częstotliwości z zakresu 400 MHz ÷ 2 GHz z tabeli 4 tj.: składowa elektryczna 28 V/m, składowa magnetyczna 0,073 A/m.

WYNIK ZGODNY - dla wyników pomiarów wykazanych w pkt. 8.1 i 8.2 (tabela wyników pomiarów nr 1 i nr 2) numer punktu pomiarowego od 1 do 9 oraz informacji uzyskanych od Zlecającego.

Do przedstawienia zgodności ze wymaganiami laboratorium stosuje następującą zasadę podejmowania decyzji:

- Zasada akceptacji dwuwartościowej z pasmem ochronnym (uwzględniająca niepewność pomiaru) [7]
Pasma ochronne stanowią wartość niepewności rozszerzonej pomiaru.
- Akceptacja (Zgodny) – uzyskany wynik jest zgodny z wymaganiami, jeśli znajduje się poniżej ustalonej granicy akceptacji
 - ryzyko błędnej akceptacji nie przekracza 2,5 %
- Odrzucenie (Niezdany) – uzyskany wynik jest niezgodny z wymaganiami, jeśli przekracza limit akceptacji
 - ryzyko błędnego odrzucenia nie przekracza 2,5 %

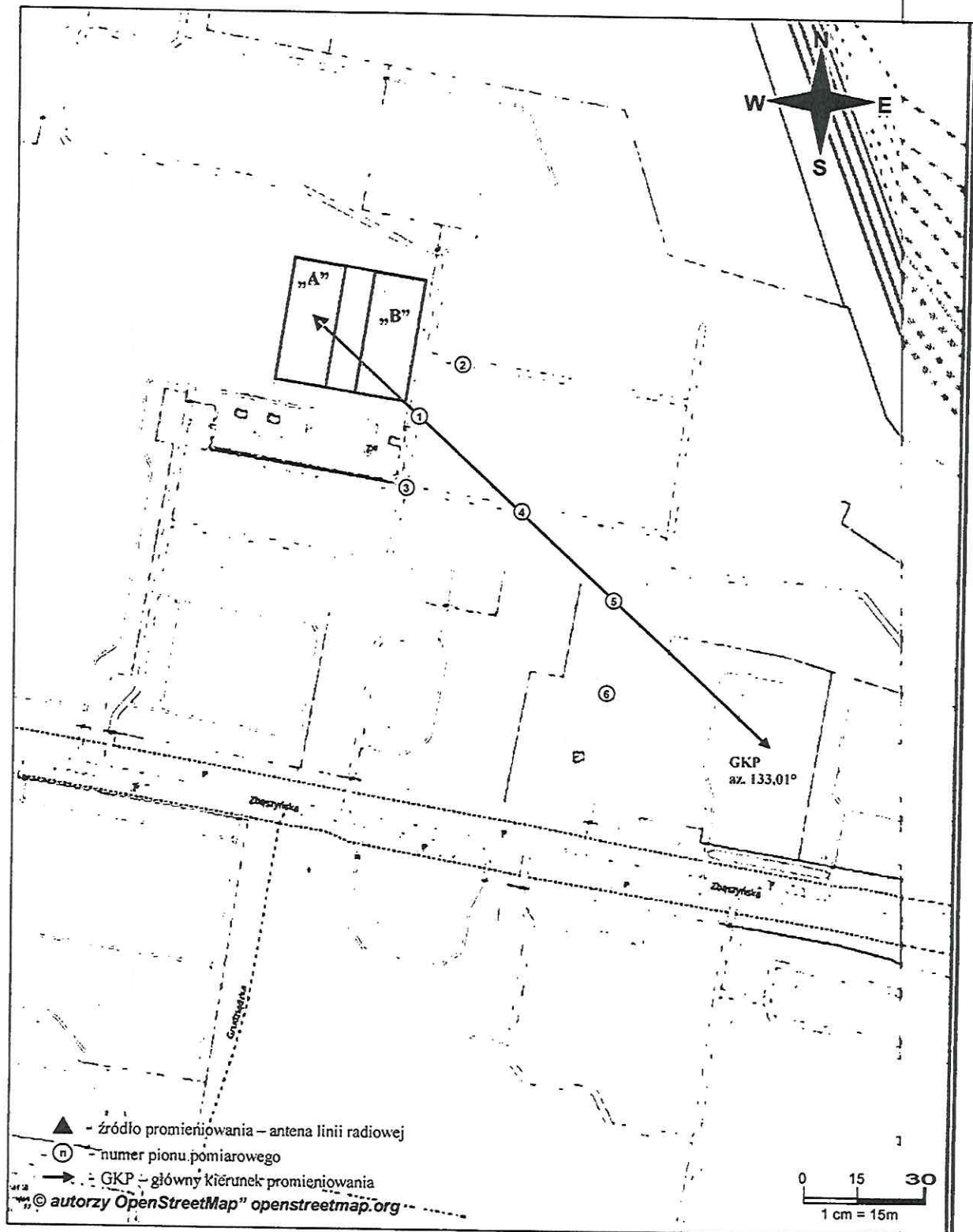
Uwaga.

Organ stanowiący może zastosować inną regułę decyzyjną niż przedstawiona powyżej, w podjęciu ostatecznej decyzji co do stwierdzenia zgodności / niezgodności.

Prowadzący instalację oraz użytkownik urządzenia emitującego pola-EM, które są instalacjami radiokomunikacyjnymi, są obowiązani do wykonania pomiarów poziomów pól-EM w środowisku, każdorazowo w przypadku zmiany warunków pracy instalacji lub urządzenia, o ile zmiany te mogą mieć wpływ na zmianę poziomów pól elektromagnetycznych, których źródłem jest instalacja lub urządzenie zgodnie z Art. 122a Ustawy Prawo ochrony środowiska [1].

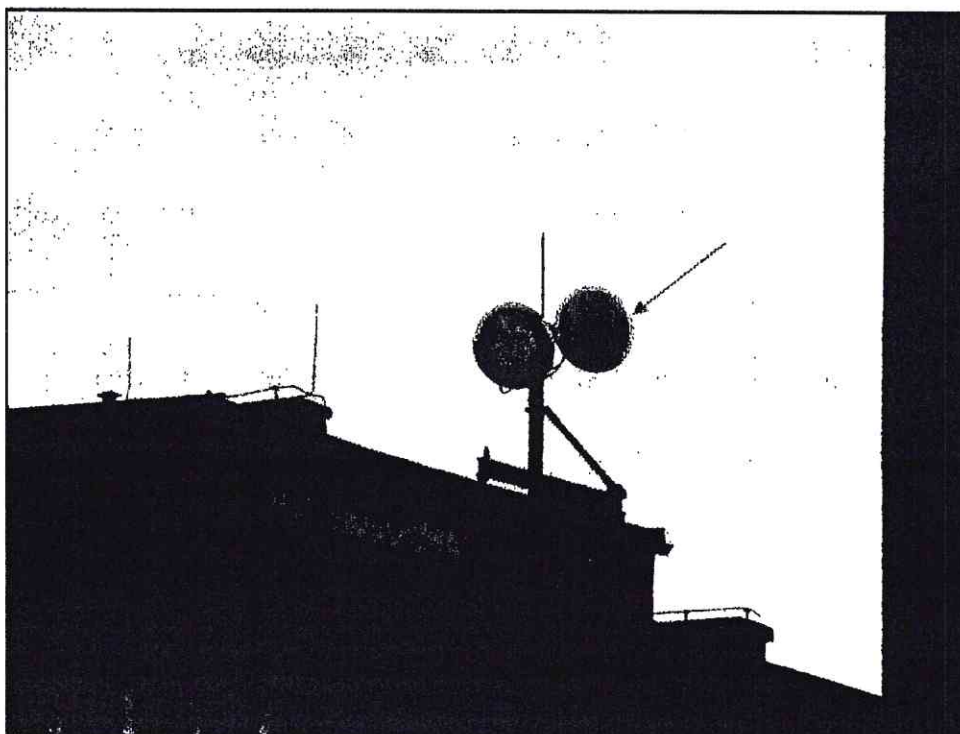
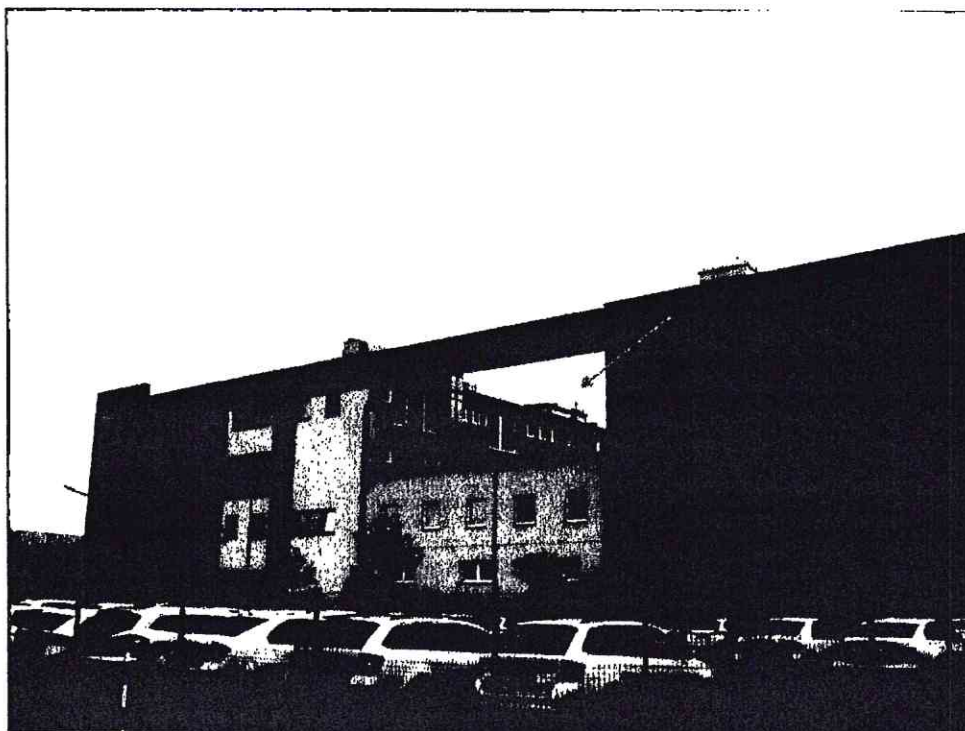
Zleceniodawcy przysługuje prawo złożenia skargi lub reklamacji.

12. Mapa obszaru pomiarowego



Rys. 1. Usytuowanie punktów i pionów pomiarowych w otoczeniu instalacji radiokomunikacyjnej Stacja Netia
LODZB184-LODZM00167 Łódź, ul. Zbąszyńska 3

13. Dokumentacja fotograficzna



Widok instalacji radiokomunikacyjnej
Stacja Netia LODZB184 - LODZM00167 Łódź, ul. Zbąszyńska 3.

Wykaz przywołanych dokumentów

- [1] Ustawa z dnia 27 kwietnia 2001 r. – Prawo ochrony środowiska (z późn. zm.).
- [2] Obwieszczenie Ministra Klimatu i Środowiska z dnia 21 listopada 2022 r. w sprawie ogłoszenia jednolitego tekstu rozporządzenia Ministra Klimatu w sprawie sposobów sprawdzania **dotrzymywania** dopuszczalnych poziomów pól elektromagnetycznych w środowisku (Dz. U. 2022 r. poz. 2630).
Załącznik do obwieszczenia Ministra Klimatu i Środowiska z dnia 21 listopada 2022 r. (Dz.U. poz. **2630**)
Rozporządzenie Ministra Klimatu z dnia 17 lutego 2020 r. w sprawie sposobów sprawdzania **dotrzymywania** dopuszczalnych poziomów pól elektromagnetycznych w środowisku.
Załącznik do rozporządzenia Ministra Klimatu z dnia 17 lutego 2020 r.
Sposoby sprawdzania **dotrzymywania** dopuszczalnych poziomów pól elektromagnetycznych w środowisku (Dz. U. z 2022 r. poz. 2630).
- [3] Rozporządzenie Ministra Zdrowia z dnia 17 grudnia 2019 r. w sprawie dopuszczalnych poziomów pól elektromagnetycznych w środowisku (Dz.U. 2019 poz.2448).
- [4] Procedura Nr P-19 „Metodyka wykonywania pomiarów pól elektromagnetycznych w środowisku”, wyd. 4 z dn. 01.06.2022 r.
- [5] Procedura Nr P-12 „Ocena niepewności pomiaru”, wyd. 14 z dn. 31.10.2019 r.
- [6] Dokument ILAC-G8:09/2019 Wytyczne dotyczące przedstawiania zgodności ze specyfikacją.
- [7] PCA DAB-18 Akredytacja laboratoriów badawczych wykonujących pomiary **poła** elektromagnetycznego w środowisku.

Koniec Sprawozdania