



**Urząd Miasta Łodzi**

**Analiza  
stanu gospodarki odpadami  
komunalnymi w Łodzi  
za 2014 rok**

**Łódź, kwiecień 2015 r.**

## 1. Cel przygotowania Analizy

Niniejszy dokument stanowi roczną analizę stanu gospodarki odpadami komunalnymi na terenie Miasta Łodzi, sporządzoną w celu weryfikacji możliwości technicznych i organizacyjnych gminy w zakresie gospodarowania odpadami komunalnymi.

## 2. Podstawa prawna sporządzenia Analizy

Obowiązek opracowywania analizy stanu gospodarki odpadami komunalnymi wynika z art. 3 ust. 2 pkt 10 *ustawy z dnia 13 września 1996 r. o utrzymaniu czystości i porządku w gminach* (tekst jedn. Dz. U. z 2013 r. poz. 1399 wraz z późn. zm.), który stanowi, że gminy dokonują corocznej analizy stanu gospodarki odpadami komunalnymi w celu weryfikacji możliwości technicznych i organizacyjnych gminy w zakresie gospodarowania odpadami komunalnymi. Zgodnie z art. 9tb ww. ustawy, który stanowi, że na podstawie sprawozdań złożonych przez podmioty odbierające odpady komunalne od właścicieli nieruchomości, podmioty prowadzące punkty selektywnego zbierania odpadów komunalnych oraz rocznego sprawozdania z realizacji zadań z zakresu gospodarowania odpadami komunalnymi oraz innych dostępnych danych wpływających na koszty systemu gospodarowania odpadami komunalnymi, wójt, burmistrz, prezydent miasta sporządza analizę stanu gospodarki odpadami komunalnymi obejmującą w szczególności:

- możliwości przetwarzania zmieszanych odpadów komunalnych, odpadów zielonych oraz pozostałości z sortowania i pozostałości z mechaniczno-biologicznego przetwarzania odpadów komunalnych przeznaczonych do składowania,
- potrzeby inwestycyjne związane z gospodarowaniem odpadami komunalnymi,
- koszty poniesione w związku z odbieraniem, odzyskiem, recyklingiem i unieszkodliwianiem odpadów komunalnych,
- liczbę mieszkańców,
- liczbę właścicieli nieruchomości, którzy nie zawarli umowy, o której mowa w art. 6 ust. 1, w imieniu których gmina powinna podjąć działania, o których mowa w art. 6 ust. 6–12,
- ilość odpadów komunalnych wytwarzanych na terenie gminy,
- ilość zmieszanych odpadów komunalnych, odpadów zielonych odbieranych z terenu gminy oraz powstających z przetwarzania odpadów komunalnych pozostałości z sortowania i pozostałości z mechaniczno-biologicznego przetwarzania odpadów komunalnych przeznaczonych do składowania.

Analizę stanu gospodarki odpadami komunalnymi sporządza się w terminie do 30 kwietnia za poprzedni rok kalendarzowy. Analiza stanu gospodarki odpadami komunalnymi podlega publicznemu udostępnieniu na stronie podmiotowej Biuletynu Informacji Publicznej urzędu gminy.

Zakres przedmiotowej analizy częściowo pokrywa się z rocznym sprawozdaniem z realizacji zadań z zakresu gospodarowania odpadami komunalnymi, sporządzanym przez gminę, na podstawie art. 9q ust. 1, ust. 2 oraz ust. 3 ww. ustawy, które przygotowuje się celem jego przedłożenia marszałkowi województwa oraz wojewódzkiemu inspektorowi ochrony środowiska w terminie do 31 marca roku następującego po roku, którego dotyczy.

W 2014 r. system gospodarowania odpadami komunalnymi na terenie miasta Łodzi realizowany był w oparciu o:

- Krajowy Plan Gospodarki Odpadami 2014 przyjęty uchwałą Nr 217 Rady Ministrów z dnia 24 grudnia 2010 r. (M. P. Nr 101, poz. 1183),
- uchwałą NR XXVI/481/12 Sejmiku Województwa Łódzkiego z dnia 21 czerwca 2012 r. w sprawie przyjęcia Planu gospodarki odpadami województwa łódzkiego 2012 (<http://www.bip.lodzkie.pl/files/657/uchwaly/481.pdf>; [http://www.bip.lodzkie.pl/files/657/uchwaly/PGO+2012+-+wojewodztwo+lodzkie\\_zarzad\\_pdf.pdf](http://www.bip.lodzkie.pl/files/657/uchwaly/PGO+2012+-+wojewodztwo+lodzkie_zarzad_pdf.pdf)),
- uchwałą NR XXVI/482/12 Sejmiku Województwa Łódzkiego z dnia 21 czerwca 2012 r. w sprawie wykonania Planu gospodarki odpadami województwa łódzkiego 2012 ([http://dziennik.lodzkie.eu/WDU\\_E/2012/2366/akt.pdf](http://dziennik.lodzkie.eu/WDU_E/2012/2366/akt.pdf)),
- uchwałą NR XLV/844/12 Rady Miejskiej w Łodzi z dnia 4 lipca 2012 r. w sprawie podziału obszaru Miasta Łodzi na sektory odbierania odpadów komunalnych, ([http://dziennik.lodzkie.eu/WDU\\_E/2012/2333/akt.pdf](http://dziennik.lodzkie.eu/WDU_E/2012/2333/akt.pdf)),
- uchwałą NR XLV/845/12 Rady Miejskiej w Łodzi z dnia 4 lipca 2012 r. w sprawie postanowienia o odbieraniu przez Miasto Łódź odpadów komunalnych od właścicieli nieruchomości, na których nie zamieszkują mieszkańcy, a powstają odpady komunalne, ([http://dziennik.lodzkie.eu/WDU\\_E/2012/2334/akt.pdf](http://dziennik.lodzkie.eu/WDU_E/2012/2334/akt.pdf)),
- uchwałą NR LIII/1095/12 Rady Miejskiej w Łodzi z dnia 5 grudnia 2012 r. w sprawie szczegółowego sposobu i zakresu świadczenia usług w zakresie odbierania odpadów komunalnych od właścicieli nieruchomości i zagospodarowania tych odpadów ([http://dziennik.lodzkie.eu/WDU\\_E/2013/269/akt.pdf](http://dziennik.lodzkie.eu/WDU_E/2013/269/akt.pdf)),
- uchwałą NR LXXVI/1575/13 Rady Miejskiej w Łodzi z dnia 27 listopada 2013 r. zmieniającą uchwałę w sprawie szczegółowego sposobu i zakresu świadczenia usług w zakresie odbierania odpadów komunalnych od właścicieli nieruchomości i zagospodarowania tych odpadów ([http://dziennik.lodzkie.eu/WDU\\_E/2013/5580/akt.pdf](http://dziennik.lodzkie.eu/WDU_E/2013/5580/akt.pdf)),

- uchwałę NR LXXVI/1574/13 Rady Miejskiej w Łodzi z dnia 27 listopada 2013 r. w sprawie wprowadzenia „Regulaminu utrzymania czystości i porządku na terenie Miasta Łodzi” ([http://dziennik.lodzkie.eu/WDU\\_E/2013/5579/akt.pdf](http://dziennik.lodzkie.eu/WDU_E/2013/5579/akt.pdf)),
- uchwałę NR LXXVII/1621/13 Rady Miejskiej w Łodzi z dnia 13 grudnia 2013 r. w sprawie wyboru metody ustalenia opłaty za gospodarowanie odpadami komunalnymi oraz ustalenia stawki tej opłaty dla nieruchomości, na których zamieszkują mieszkańcy ([http://dziennik.lodzkie.eu/WDU\\_E/2013/5631/akt.pdf](http://dziennik.lodzkie.eu/WDU_E/2013/5631/akt.pdf)),
- uchwałę NR LXXVII/1622/13 Rady Miejskiej w Łodzi z dnia 13 grudnia 2013 r. w sprawie ustalenia stawki opłaty za pojemnik z odpadami komunalnymi dla nieruchomości, na których nie zamieszkują mieszkańcy, a powstają odpady komunalne ([http://dziennik.lodzkie.eu/WDU\\_E/2013/5632/akt.pdf](http://dziennik.lodzkie.eu/WDU_E/2013/5632/akt.pdf)),
- uchwałę NR LXXVII/1624/13 Rady Miejskiej w Łodzi z dnia 13 grudnia 2013 r. w sprawie wzoru deklaracji o wysokości opłaty za gospodarowanie odpadami komunalnymi składanej przez właściciela nieruchomości ([http://dziennik.lodzkie.eu/WDU\\_E/2013/5634/akt.pdf](http://dziennik.lodzkie.eu/WDU_E/2013/5634/akt.pdf)),
- ustawę z dnia 13 września 1996 r. o utrzymaniu czystości i porządku w gminach (tekst jedn. Dz. U. z 2013 r. poz. 1399 wraz z późn. zm.) (dalej: „ustawa u.c.p.g.”),
- ustawę z dnia 14 grudnia 2012 r. o odpadach (tekst jedn. Dz. U. z 2013 r., poz. 21 wraz z późn. zm.) (dalej: „ustawa o odpadach”),
- ustawę z dnia 20 lipca 1991 r. o Inspekcji Ochrony Środowiska (tekst jedn. Dz. U. z 2013 r., poz. 686 wraz z późn. zm.) (dalej: „u.i.o.ś.”),
- ustawę z dnia 27 kwietnia 2001 r. Prawo ochrony środowiska (tekst jedn. Dz. U. z 2013 r., poz. 1232 wraz z późn. zm.), (dalej: „Prawo ochrony środowiska”),
- ustawę z dnia 29 lipca 2005 r. o zużytym sprzęcie elektrycznym i elektronicznym (tekst jedn. Dz. U. z 2013 r., poz. 1155 wraz z późn. zm.) (dalej: „u.z.s.e.e.”),
- ustawę z dnia 16 listopada 2006 r. o opłacie skarbowej (tekst jedn. Dz. U. z 2014 r., poz. 1628 wraz z późn. zm.) (dalej: „ustawa o opłacie skarbowej”),
- ustawę z dnia 13 kwietnia 2007 r. o zapobieganiu szkodom w środowisku i ich naprawie (tekst jedn. Dz. U. z 2014 r., poz. 1789 wraz z późn. zm.) (dalej: „ustawa o zapobieganiu szkodom w środowisku i ich naprawie”),
- ustawę z 3 października 2008 r. o udostępnianiu informacji o środowisku i jego ochronie, udziale społeczeństwa w ochronie środowiska oraz o ocenach oddziaływania na środowisko (tekst jedn. Dz. U. z 2013 r., poz. 1235 wraz z późn. zm.) (dalej: „ustawa o udostępnieniu informacji”),
- ustawę z dnia 24 kwietnia 2009 r. o bateriach i akumulatorach (Dz. U. z 2009 r., nr 79, poz. 99 wraz z późn. zm.) (dalej: „ustawa o bateriach i akumulatorach”),

- ustawę z dnia 20 stycznia 2005 r. o recyklingu pojazdów wycofanych z eksploatacji (tekst jedn. Dz. U. z 2015 r. poz. 140) (dalej: „ustawa o pojazdach wycofanych z eksploatacji”),
- ustawę z dnia 13 czerwca 2013 r. o gospodarce opakowaniami i odpadami opakowaniowymi (Dz. U. z 2013 r., poz. 888) (dalej: „ustawa o opakowaniach”),
- ustawę z dnia 29 sierpnia 1997 r. Ordynacja podatkowa (tekst jedn. Dz.U. z 2012 r., poz. 749 wraz z późn. zm.) (dalej: „Ordynacja podatkowa”),
- ustawę z dnia 29 stycznia 2004 r. Prawo zamówień publicznych (tekst jedn. Dz.U. z 2013 r., poz. 907 wraz z późn. zm.) (dalej: „Prawo zamówień publicznych”).

### **3. Gospodarka odpadami komunalnymi na terenie Miasta Łodzi**

#### **3.1. Podział miasta na sektory**

Zgodnie z uchwałą Nr XLV/844/12 Rady Miejskiej w Łodzi z dnia 4 lipca 2012 r. w sprawie podziału obszaru Miasta Łodzi na sektory odbierania odpadów komunalnych, Łódź podzielono na 5 sektorów świadczenia usług w zakresie odbioru odpadów komunalnych od właścicieli nieruchomości - Bałuty, Górna, Polesie, Śródmieście i Widzew.

W okresie od 1 stycznia do 31 grudnia 2014 r. odbiór odpadów komunalnych z poszczególnych sektorów realizowany był przez nw. podmioty wybrane w przetargu zorganizowanym w 2013 r.:

- Bałuty - Tonsmeier Centrum Sp. z o.o., wcześniej EkoSerwis Sp. z o. o. ul. Łąkoszyńska 127, 99-300 Kutno,
- Górna - Konsorcjum firm: SITA Polska Sp. z o.o. ul. Zawodzie 5, 02-981 Warszawa i Miejskie Przedsiębiorstwo Oczyszczania-Łódź Sp. z o.o. ul. Tokarzewskiego 2, 91-842 Łódź,
- Polesie - Miejskie Przedsiębiorstwo Oczyszczania-Łódź Sp. z o.o. ul. Tokarzewskiego 2, 91 842 Łódź,
- Śródmieście – Remondis Sp. z o.o. ul. Zawodzie 16, 02-981 Warszawa,
- Widzew – Remondis Sp. z o.o. ul. Zawodzie 16, 02-981 Warszawa.

W sektorach: Bałuty, Górna, Śródmieście i Widzew podmioty odbierające odpady komunalne od właścicieli nieruchomości odpowiedzialne były także za zagospodarowanie odebranych odpadów komunalnych. W sektorze Polesie zagospodarowanie odpadów komunalnych odbywało się w instalacjach wskazanych przez Miasto w umowie z podmiotem odbierającym odpady komunalne. Za zagospodarowanie odpadów komunalnych odebranych z sektora

Polesie odpowiedzialne było Miejskie Przedsiębiorstwo Oczyszczania-Łódź Sp. z o. o. na podstawie uchwały NR III/43/14 Rady Miejskiej w Łodzi z dnia 29 grudnia 2014 r. w sprawie powierzenia Miejskiemu Przedsiębiorstwu Oczyszczania-Łódź Sp. z o. o. wykonywania zadania własnego gminy z zakresu gospodarki komunalnej.

### **3.2. Rodzaje odbieranych odpadów komunalnych**

Z nieruchomości, w których zamieszkują mieszkańcy (zabudowa jednorodzinna i wielorodzinna) odbierane były niżej wymienione rodzaje odpadów komunalnych:

- odpady mające wartość surowcową „surowce” takie jak: papier, szkło, tworzywa sztuczne, metale, opakowania wielomateriałowe,
- odpady ulegające biodegradacji „mokre bio”,
- meble i inne odpady wielkogabarytowe,
- odpady pozostałe po segregacji lub odpady zmieszane.

Dodatkowo z nieruchomości jednorodzinnych odbierane były odpady zielone.

Z nieruchomości, w których nie zamieszkują mieszkańcy, a powstają odpady komunalne odbierane były niżej wymienione odpady:

- odpady mające wartość surowcową „surowce” takie jak: papier, szkło, tworzywa sztuczne, metale, opakowania wielomateriałowe,
- odpady pozostałe po segregacji lub odpady zmieszane.

### **3.3. Pojemniki do zbierania odpadów komunalnych**

Zgodnie z uchwałą NR LXXVI/1574/13 Rady Miejskiej w Łodzi z dnia 27 listopada 2013 r. w sprawie wprowadzenia „Regulaminu utrzymania czystości i porządku na terenie Miasta Łodzi”, obowiązek wyposażenia nieruchomości w pojemniki do zbierania odpadów komunalnych (także worki z tworzyw sztucznych lub z materiałów biodegradowalnych lub kontenery) poprzez ich zakup, dzierżawę lub w inny sposób spoczywał na właścicielach nieruchomości.

W przypadku zadeklarowania przez właściciela nieruchomości prowadzenia selektywnej zbiórki odpadów, odpady zbierane były w następujących workach/pojemnikach:

w nieruchomościach, w których zamieszkują mieszkańcy w zabudowie jednorodzinnej:

- w workach lub pojemnikach od 60 l do 120 l - „surowce” takie jak: papier, metale, tworzywa sztuczne, szkło i opakowania wielomateriałowe (dopuszczalne było zbieranie w osobnym worku odpadów ze szkła),

- w workach od 30 l do 60 l lub w pojemnikach 60 l - „mokre bio” - odpady ulegające biodegradacji,
- w pojemnikach od 60 l do 240 l - odpady pozostałe po segregacji, czyli te, które zostaną po wydzieleniu z nich „surowców” oraz „mokrych bio”,
- w workach 120 l - odpady zielone.

w nieruchomościach, w których zamieszkują mieszkańcy w zabudowie wielorodzinnej:

- w workach 120 l w zabudowie wysokiej z zsypaniami lub pojemnikach od 550 l do 2 500 l - „surowce” takie jak: papier, metale, tworzywa sztuczne, szkło i opakowania wielomateriałowe”,
- w pojemnikach od 120 l do 550 l - „mokre - bio” - odpady ulegające biodegradacji,
- w pojemnikach od 550 l do 1100 l - odpady pozostałe po segregacji czyli te, które zostaną po wydzieleniu z nich „surowców” oraz „mokrych bio”.

w nieruchomościach, w których nie zamieszkują mieszkańcy, a powstają odpady komunalne, selektywna zbiórka odpadów komunalnych prowadzona była:

- w workach od 30 l do 60 l lub pojemnikach od 60 l do 34 000 l - dla „surowców”,
- w pojemnikach od 60 l do 34 000 l - dla odpadów pozostałych po segregacji.

W przypadku zadeklarowania nie prowadzenia selektywnej zbiórki odpady komunalne zmieszane zbierane były:

- w pojemnikach od 60 l do 240 l - w nieruchomościach, w których zamieszkują mieszkańcy w zabudowie jednorodzinnej,
- w pojemnikach od 550 l do 1100 l - w nieruchomościach, w których zamieszkują mieszkańcy w zabudowie wielorodzinnej,
- w pojemnikach od 60 l do 34 000 l - w nieruchomościach, w których nie zamieszkują mieszkańcy, a powstają odpady komunalne.

Dodatkowo w workach typu big-bag można było zbierać odpady budowlane i rozbiórkowe, które następnie właściciel nieruchomości miał obowiązek dostarczyć do Punktu Selektywnego Zbierania Odpadów Komunalnych (PSZOK).

### **3.4. Częstotliwość odbioru odpadów komunalnych**

W okresie od 1 stycznia do 31 grudnia 2014 r. w nieruchomościach, w których zamieszkują mieszkańcy obowiązywała częstotliwość odbioru odpadów komunalnych zadeklarowana w przetargach przez firmy odbierające odpady komunalne, co przedstawiono w tabeli nr 1.

**Tabela 1. Częstotliwość odbioru odpadów komunalnych**

Rodzaj odpadów	Częstotliwość odbioru w zabudowie jednorodzinnej	Częstotliwość odbioru w zabudowie wielorodzinnej
Surowce	1 x na 2 tygodnie	3 x tygodniowo
Mokre bio	2 x tygodniowo	4 x tygodniowo w okresie od 1 marca do 31 października i 3 x tygodniowo poza tym okresem
Zielone	2 x tygodniowo	nie odbiera się
Wielkogabarytowe	2 x w roku	1 x w miesiącu
Pozostałe po segregacji	1 x na tydzień	4 x tygodniowo w okresie od 1 marca do 31 października i 3 x tygodniowo poza tym okresem
Zmieszane	3 x tygodniowo	4 x tygodniowo

W nieruchomościach, w których nie zamieszkują mieszkańcy, a powstają odpady komunalne częstotliwość odbioru odpadów komunalnych przedstawiała się następująco:

- „surowce” - nie rzadziej niż 1 x na 2 tygodnie,
- „pozostałe po segregacji” - nie rzadziej niż 1 x na tydzień,
- „odpady zmieszane” (gdy nie jest prowadzona selektywna zbiórka odpadów) - nie rzadziej niż 1 x na tydzień.

### 3.5. Inne systemy zbierania odpadów komunalnych

W okresie od 1 stycznia 2014 r. do 31 grudnia 2014 r. na terenie Miasta Łodzi funkcjonowały dwa Punkty Selektywnego Zbierania Odpadów Komunalnych (PSZOK), w których przyjmowano odpady problemowe, posegregowane według rodzajów. Jeden z PSZOK zlokalizowany przy miejskiej sortowni odpadów komunalnych przy ul. Zamiejskiej 1, drugi przy ul. Kasprowicza 10.

Do PSZOK przy ul. Zamiejskiej 1 właściciele nieruchomości mogli oddawać nw. odpady:

- zużyte urządzenia elektryczne i elektroniczne,
- zużyte lampy fluorescencyjne i inne odpady zawierające rtęć,
- urządzenia zawierające freony,
- baterie i akumulatory,
- opakowania po farbach, klejach, żywicach, lepiszczach,
- drewno (ramy okienne i drzwiowe, palety, deski, skrzynki),
- szkła (okienne niezbrojone),



- tworzywa sztuczne,
- zużyte opony samochodów osobowych,
- odpady wielkogabarytowe (meble, wersalki, fotele, szafki),
- opakowania z papieru i tektury (kartony),
- opakowania z tworzyw sztucznych (butelki typu PET, baniaki, skrzynki),
- opakowania z metalu (puszki),
- opakowania ze szkła (butelki, słoiki),
- trawę, liście,
- odzież,
- drobny gruz ceglany,
- gruz betonowy z remontów.

Do PSZOK przy ul. Kasprowicza 10 właściciele nieruchomości mogli oddawać nw. odpady:

- papier, tekturę, opakowania z papieru i tektury,
- tworzywa sztuczne,
- opakowania z drewna,
- opakowania z metali,
- opakowania ze szkła,
- opakowania wielomateriałowe,
- tekstylia,
- zużytą odzież,
- zużyte opony,
- odpady ulegające biodegradacji,
- odpady wielkogabarytowe,
- gruz i odpady z rozbiórki.

Dodatkowo w 2014 r. prowadzona była zbiórka odpadów problemowych pochodzących z gospodarstw domowych w innych systemach zbierania:

- przeterminowane leki w 130 wytypowanych aptekach na terenie miasta Łodzi ([http://czystemiasto.uml.lodz.pl/przeterminowane\\_leki.php](http://czystemiasto.uml.lodz.pl/przeterminowane_leki.php)),
- termometry rtęciowe w 10 wytypowanych aptekach na terenie miasta Łodzi ([http://czystemiasto.uml.lodz.pl/przeterminowane\\_leki.php](http://czystemiasto.uml.lodz.pl/przeterminowane_leki.php)),
- zużyty sprzęt elektryczny i elektroniczny zbierany na podstawie umowy pomiędzy Miastem Łódź a ElektroEko Organizacją Odzysku Sprzętu Elektrycznego i Elektronicznego S.A. w 2 wskazanych punktach lub odbierany bezpośrednio od

mieszkańców na telefoniczne zgłoszenie. Odbiór zużytego sprzętu elektrycznego i elektronicznego zapewniali także inni przedsiębiorcy w 7 punktach na terenie miasta Łodzi lub bezpośrednio od mieszkańców na telefoniczne zgłoszenie (<http://czystemiasto.uml.lodz.pl/elektrosmieci.php>),

- zużyte świetlówki kompaktowe zbierane na podstawie porozumienia o współpracy pomiędzy Miastem Łódź a ElektroEko Organizacją Odzysku Sprzętu Elektrycznego i Elektronicznego S.A. w wyznaczonych punktach ([http://czystemiasto.uml.lodz.pl/zuzyte\\_swietlowki.php](http://czystemiasto.uml.lodz.pl/zuzyte_swietlowki.php)),
- baterie i akumulatory na podstawie umowy o współpracy pomiędzy Miastem Łódź a REBA Organizacją Odzysku S.A w wyznaczonych punktach ([http://czystemiasto.uml.lodz.pl/zbieramy\\_zuzyte\\_baterie.php](http://czystemiasto.uml.lodz.pl/zbieramy_zuzyte_baterie.php)).

#### **4. Liczba mieszkańców**

Na podstawie danych z programu informatycznego obsługującego system gospodarki odpadami komunalnymi ustalono, że w 2014 r. liczba mieszkańców Łodzi wynosiła 646 872. Ustalono także, że ok. 70 % właścicieli nieruchomości zbierało odpady komunalne w sposób selektywny, a ok. 30% właścicieli nieruchomości nie zbierało odpadów komunalnych w sposób selektywny.

#### **5. Liczba właścicieli nieruchomości, którzy nie zawarli umowy, o której mowa w art. 6 ust. 1, w imieniu których gmina powinna podjąć działania, o których mowa w art. 6 ust. 6–12 ustawy u.c.p.g.**

W związku z podjętą uchwałą NR XLV/845/12 Rady Miejskiej w Łodzi z dnia 4 lipca 2012 r. w sprawie postanowienia o odbieraniu przez Miasto Łódź odpadów komunalnych od właścicieli nieruchomości, na których nie zamieszkują mieszkańcy, a powstają odpady komunalne, przedsiębiorcy realizujący usługę odbioru odpadów komunalnych na podstawie umowy z Miastem Łódź, odbierali odpady komunalne nie tylko z nieruchomości, na których zamieszkują mieszkańcy, ale także od właścicieli nieruchomości, na których nie zamieszkują mieszkańcy takich jak: placówki oświatowe, handlowe, usługowe, zdrowotne, urzędy itp.

#### **6. Ilość odpadów komunalnych wytwarzanych na terenie miasta Łodzi**

W celu ustalenia ilości odpadów komunalnych wytwarzanych na terenie miasta Łodzi w okresie od 1 stycznia do 31 grudnia 2014 r. wzięto pod uwagę dane wykazane w rocznym sprawozdaniu z realizacji zadań z zakresu gospodarki odpadami komunalnymi, dane o ilości zebranych przeterminowanych leków, termometrów rtęciowych, zużytego

sprzętu elektrycznego i elektronicznego, baterii i akumulatorów, dane z kompostowni o ilości przyjętych odpadów zielonych oraz dane o ilości odpadów komunalnych pochodzących z oczyszczania miasta. Łączną ilość odpadów komunalnych wytwarzanych na terenie Łodzi w 2014 r. przedstawiono w tabeli nr 2.

**Tabela 2. Ilość wytwarzanych odpadów komunalnych**

Odpady komunalne	Ilość [Mg]
Odpady komunalne odebrane od właścicieli nieruchomości,	213 015,7
Odpady komunalne zebrane w PSZOK	1 580,404
Przeterminowane leki*	16,691
Termometry rtęciowe*	0,004
Zużyty sprzęt elektryczny i elektroniczny*	510,261
Baterie i akumulatory*	5,4
Odpady zielone przyjęte do kompostowni**	12 551,2
Odpady z oczyszczania terenów gminnych	11 833,14
<b>RAZEM</b>	<b>239 512,8</b>

\* - odpady komunalne pochodzące z alternatywnych systemów zbiórki

\*\* - pomniejszone o 3 232,2 Mg odpadów zielonych wykazanych w rocznym sprawozdaniu realizacji zadań z zakresu gospodarki odpadami komunalnymi

Analiza zebranych danych ilościowych o odpadach komunalnych pozwoliła na ustalenie, że od właścicieli nieruchomości z terenu Łodzi odebrano łącznie 213 015,7 Mg odpadów komunalnych, przy czym 211 183,28 Mg stanowiły odpady komunalne odebrane przez podmioty realizujące odbiór odpadów na podstawie umów z Miastem Łódź w 5 sektorach (umowy na podstawie art. 6f ust. 1 ustawy u.c.p.g.), pozostałą część stanowiły odpady komunalne odbierane od właścicieli nieruchomości przez inne podmioty, które nie działają na podstawie umowy, o której mowa w art. 6f ust. 1 i nie świadczą takiej usługi w trybie zamówienia z wolnej ręki, o którym mowa w art. 6f ust. 2 ustawy u.c.p.g. – 1 832,42 Mg. W tabeli nr 3 przedstawiono ilość odpadów komunalnych odebranych od właścicieli nieruchomości w 5 sektorach miasta, w podziale na rodzaje odpadów.

**Tabela 3. Ilość odebranych odpadów komunalnych**

Rodzaj odpadów	Kod odpadów	Ilość [Mg]
Niesegregowane odpady komunalne	20 03 01	149 446,39
Papier i tektura	20 01 01	255,34
Szkło	20 01 02	407,66
Tworzywa sztuczne	20 01 39	304,24
Odpady kuchenne ulegające biodegradacji	20 01 08	20 395,36
Odpady ulegające biodegradacji	20 02 01	3 156,36
Inne niewymienione frakcje zbierane w sposób selektywny	20 01 99	3 606,24
Odpady wielkogabarytowe	20 03 07	3 376,95
Opakowania z papieru i tektury	15 01 01	29,26
Opakowania z tworzyw sztucznych	15 01 02	594,74
Opakowania ze szkła	15 01 07	709,24
Zmieszane odpady opakowaniowe	15 01 06	28 901,50
<b>RAZEM</b>		<b>211 183,28</b>

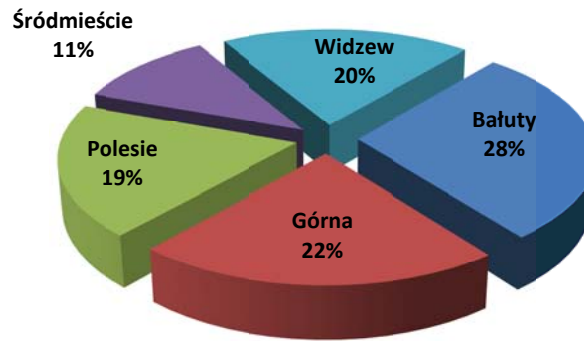
W tabeli nr 4 przedstawiono ilość odpadów komunalnych odebranych od właścicieli nieruchomości w podziale na sektory.

**Tabela 4. Ilość odebranych odpadów komunalnych w podziale na sektory**

Sektor	Ilość [Mg]
Bałuty	60 058,87
Górna	46 392,12
Polesie	40 147,65
Śródmieście	23 253,69
Widzew	41 330,95
<b>RAZEM</b>	<b>211 183,28</b>

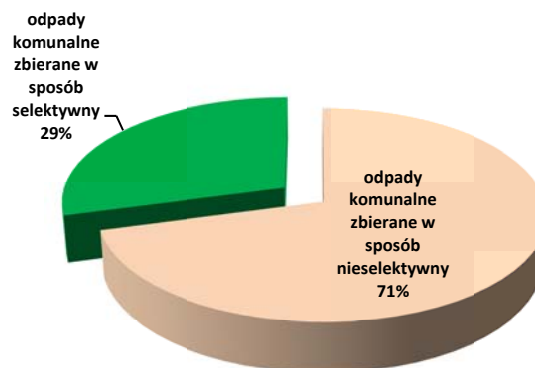
Na wykresie nr 1 przedstawiono procentowy udział odpadów komunalnych odebranych od właścicieli nieruchomości w poszczególnych sektorach.

**Wykres 1. Udział odebranych odpadów komunalnych w poszczególnych sektorach.**



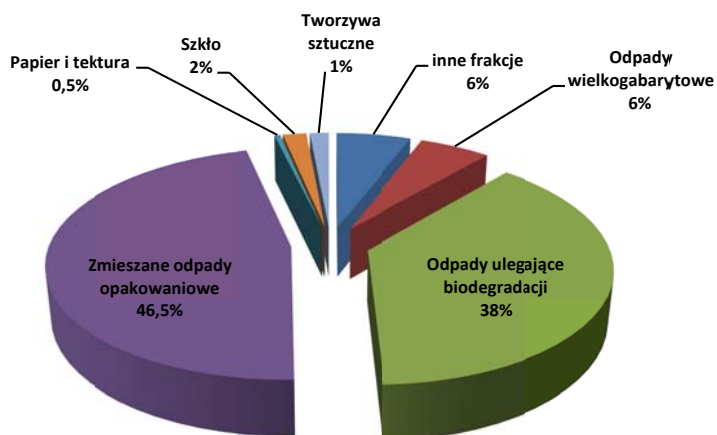
Na wykresie nr 2 pokazano procentowy udział odpadów zbieranych w sposób selektywny oraz odpadów nie zbieranych w sposób selektywny w ogólnej masie odebranych odpadów komunalnych.

**Wykres 2. Udział odpadów zbieranych w sposób selektywny i nieselektywny w ogólnej masie odpadów komunalnych**



Na wykresie nr 3. przedstawiono procentowy udział poszczególnych frakcji w odpadach komunalnych zebranych przez właścicieli nieruchomości w sposób selektywny.

**Wykres 3. Udział poszczególnych frakcji w odpadach komunalnych zebranych w sposób selektywny**



W punktach selektywnego zbierania odpadów komunalnych PSZOK zebrano łącznie 1 580,404 Mg w tym:

- 1 418,168 Mg w punkcie przy ul. Zamiejskiej 1 (tabela nr 5),
- 162,236 Mg w punkcie przy ul. Kasprowicza 10 (tabela nr 6).

**Tabela 5. Ilość odpadów komunalnych zebranych w PSZOK przy ul. Zamiejskiej 1**

Rodzaj odpadów	Kod	[Mg]
Opakowania z papieru i tektury	15 01 01	8,358
Papier i tektura	20 01 01	2,754
Opakowania z tworzyw sztucznych	15 01 02	3,925
Tworzywa sztuczne	20 01 39	5,564
Tworzywa sztuczne	17 02 03	0,050
Opakowania ze szkła	15 01 07	8,000
Szkło	17 02 02	11,432
Opakowania z metali	15 01 04	1,097
Opakowania z drewna	15 01 03	0,740
Odpady ulegające biodegradacji	20 02 01	21,760
Odpady wielkogabarytowe	20 03 07	570,094
Odzież	20 01 10	12,097
Zużyte opony	16 01 03	7,117
Odpady betonu oraz gruz betonowy z rozbiórek i remontów	17 01 01	722,185
Lampy fluorescencyjne i inne odpady zawierające rtęć	20 01 21*	0,150
Urządzenia zawierające freony	20 01 23*	3,672
Farby, tusze, farby drukarskie, kleje, lepiszcze i żywice inne niż wymienione w 20 01 27	20 01 28	0,392
Baterie i akumulatory łącznie z bateriami i akumulatorami wymienionymi w 16 06 01, 16 06 02	20 01 33*	0,005
Baterie i akumulatory inne niż wymienione w 20 01 33	20 01 34	0,303
Zużyte urządzenia elektryczne i elektroniczne inne niż wymienione w 20 01 21 i 20 01 23 zawierające niebezpieczne składniki	20 01 35	23,003
Zużyte urządzenia elektryczne i elektroniczne inne niż wymienione w 20 01 21, 20 01 23 i 20 01 35	20 01 36	15,470
Opakowania wielomateriałowe	15 01 05	8,358
<b>RAZEM</b>		<b>1418,168</b>

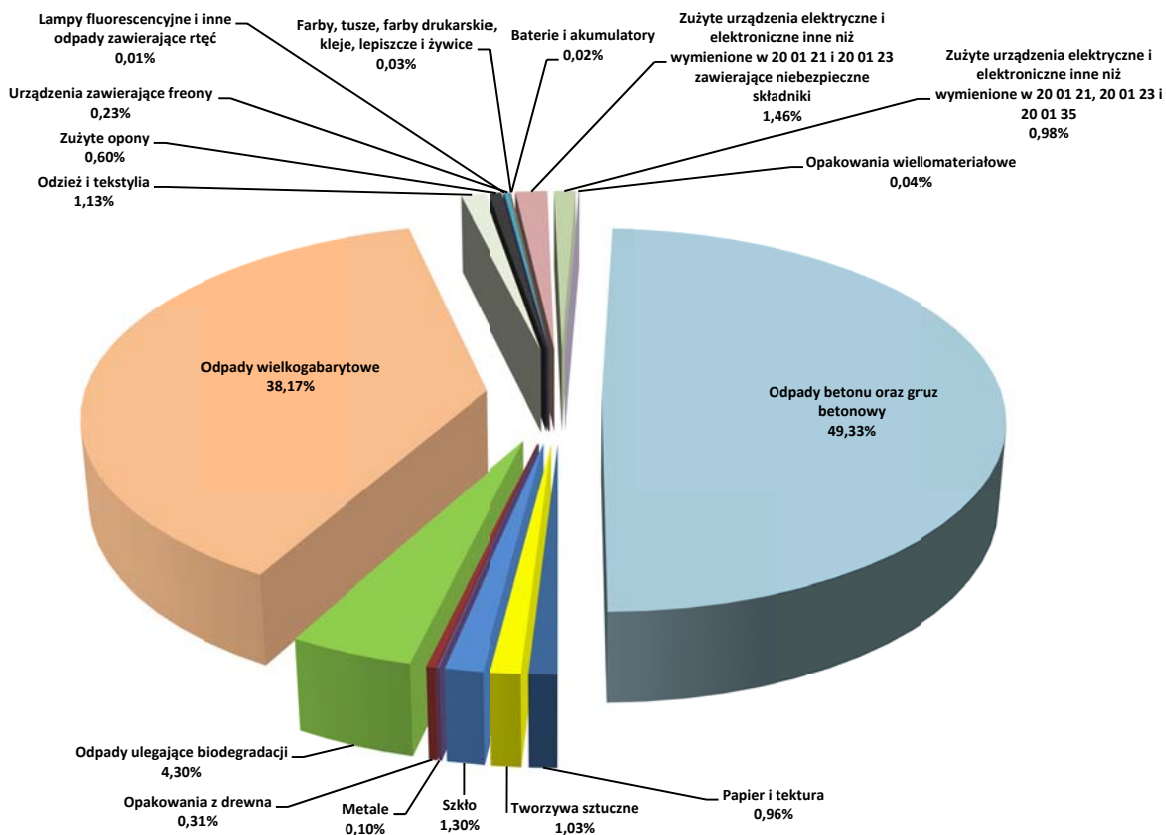
**Tabela 6. Ilość odpadów komunalnych zebranych w PSZOK przy ul. Kasprowicza 10**

Rodzaj odpadów	Kod	[Mg]
Papier i tektura	20 01 01	4,089
Tworzywa sztuczne	20 01 39	6,809
Opakowania ze szkła	15 01 07	1,159
Opakowania z metali	15 01 04	0,434
Opakowania z drewna	15 01 03	4,065
Odpady ulegające biodegradacji	20 02 01	46,263
Odpady wielkogabarytowe	20 03 07	33,197
Odzież	20 01 10	2,598
Tekstylia	20 01 11	3,223
Zużyte opony	16 01 03	2,365
Odpady betonu oraz gruz betonowy z rozbiórek i remontów	17 01 01	57,406
Opakowania wielomateriałowe	15 01 05	0,628
<b>RAZEM</b>		<b>162,236</b>

Na wykresie nr 4 przedstawiono procentowy udział poszczególnych rodzajów odpadów komunalnych zebranych selektywnie przez właścicieli nieruchomości i dostarczonych do PSZOK przy ul. Kasprowicza 10 i przy ul. Zamiejskiej 1, w łącznej masie tych odpadów.



**Wykres 4. Rodzaje odpadów komunalnych dostarczonych do PSZOK**



Analiza rocznego sprawozdania z realizacji zadań z zakresu gospodarki odpadami komunalnymi za 2014 rok pozwoliła na ustalenie jaka ilość odpadów komunalnych zebranych w sposób selektywny poddana została procesom innym niż składowanie. Poniżej przedstawiono:

- ilość odebranych odpadów materiałowych (surowców) - 34 883,9 Mg, z czego poddano procesom recyklingu - 11 920,2 Mg,
- ilość odebranych odpadów komunalnych ulegających biodegradacji, która została poddana innym procesom niż składowanie - 23 980,9 Mg.

**7. Ilość zmieszanych odpadów komunalnych, odpadów zielonych odbieranych z terenu gminy oraz powstających z przetwarzania odpadów komunalnych pozostałości z sortowania i pozostałości z mechaniczno-biologicznego przetwarzania odpadów komunalnych przeznaczonych do składowania.**

Na podstawie rocznego sprawozdania z realizacji zadań z zakresu gospodarki odpadami komunalnymi za 2014 rok ustalono:

- ilość zmieszanych odpadów komunalnych - 149 511 Mg,

- ilość odpadów zielonych odbieranych z terenu gminy - 3 232,2 Mg,
- ilość powstających z przetwarzania odpadów komunalnych pozostałości z sortowania i pozostałości z mechaniczno-biologicznego przetwarzania odpadów komunalnych przeznaczonych do składowania - 74 818,7 Mg.

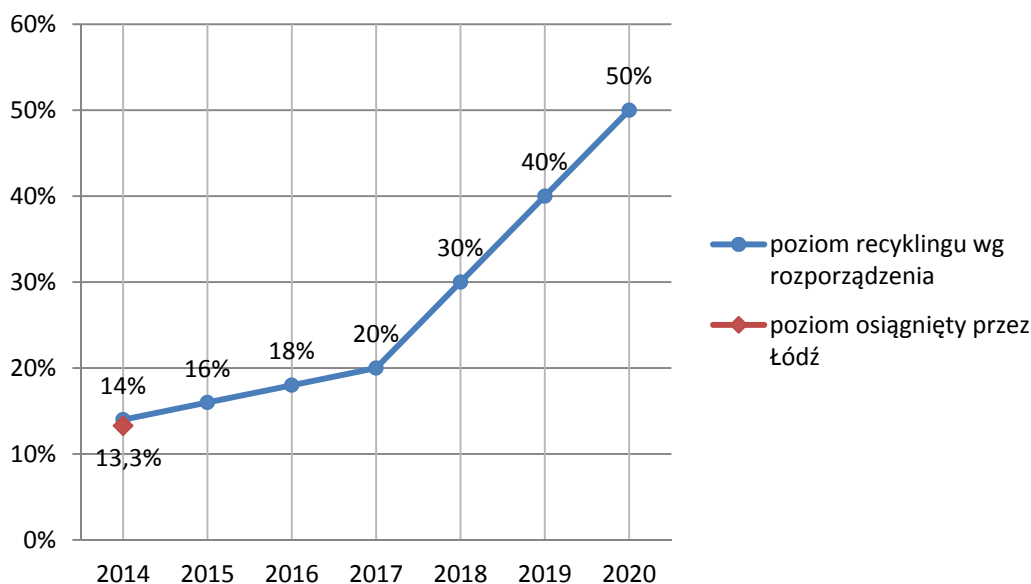
#### **8. Wskaźniki do osiągnięcia przez gminę w roku 2014 i w kolejnych latach**

Zgodnie z art. 3b ust. 1 pkt 1 ustawy z dnia 13 września 1996 r. o utrzymaniu czystości i porządku w gminach (tekst jedn. Dz. U. z 2013 r. poz. 1399 wraz z późn. zm.) gmina jest zobowiązana osiągnąć do dnia 31 grudnia 2020 r. poziom recyklingu i przygotowania do ponownego użycia następujących frakcji odpadów komunalnych: papieru, metali, tworzyw sztucznych i szkła w wysokości co najmniej 50% wagowo.

Wg rozporządzenia Ministra Środowiska z dnia 29 maja 2012 r. w sprawie poziomów recyklingu, przygotowania do ponownego użycia i odzysku innymi metodami niektórych frakcji odpadów komunalnych (Dz. U. z 2012 r., poz. 645), poszczególne poziomy w latach 2014-2020 przedstawiają się następująco:

- 14% - 2014 r.
- 16% - 2015 r.
- 18% - 2016 r.
- 20% - 2017 r.
- 30% - 2018 r.
- 40% - 2019 r.
- 50% - 2020 r.

Ze sprawozdania z zakresu gospodarki odpadami komunalnymi za 2014 rok wynika, że poziom recyklingu i przygotowania do ponownego użycia następujących frakcji odpadów komunalnych: papieru, metali, tworzyw sztucznych i szkła ustalony na 2014 r. w wysokości co najmniej 14 % nie został osiągnięty i wyniósł 13,3 %, co przedstawia wykres nr 5.

**Wykres 5. Poziom recyklingu papieru, metali, tworzyw sztucznych i szkła**

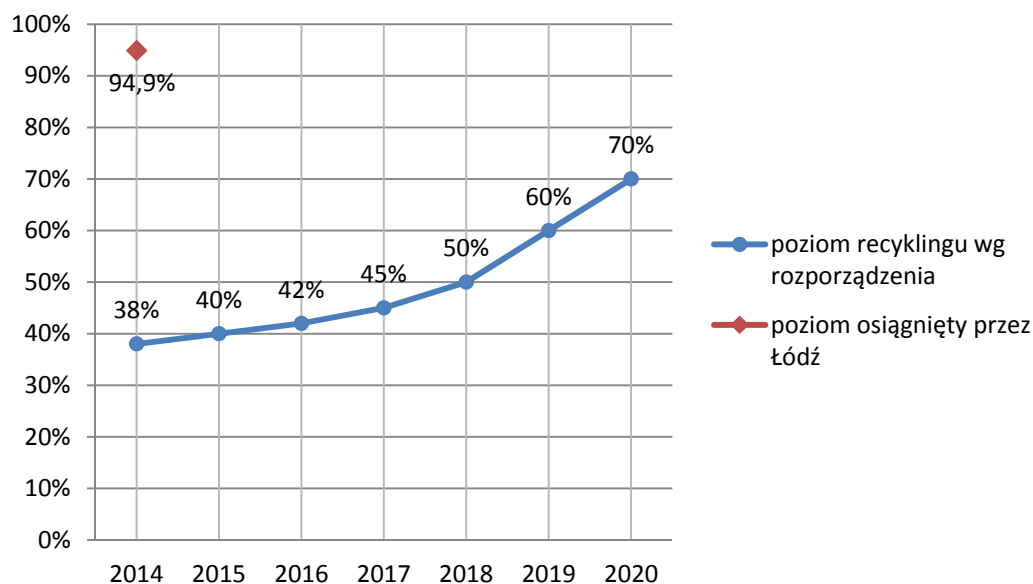
Zgodnie z art. 3b ust. 2 ustawy u.c.p.g., gmina jest zobowiązana osiągnąć do dnia 31 grudnia 2020 r. poziom recyklingu, przygotowania do ponownego użycia i odzysku innymi metodami innych niż niebezpieczne odpadów budowlanych i rozbiórkowych stanowiących odpady komunalne w wysokości co najmniej 70% wagowo.

Wg rozporządzenia Ministra Środowiska z dnia 29 maja 2012 r. w sprawie poziomów recyklingu, przygotowania do ponownego użycia i odzysku innymi metodami niektórych frakcji odpadów komunalnych (Dz. U. z 2012 r., poz. 645), poszczególne poziomy w latach 2014-2020 przedstawiają się następująco:

- 38% - 2014 r.
- 40% - 2015 r.
- 42% - 2016 r.
- 45% - 2017 r.
- 50% - 2018 r.
- 60% - 2019 r.
- 70 % - 2020 r.

Ze sprawozdania z zakresu gospodarki odpadami komunalnymi za 2014 rok wynika, że poziom recyklingu, przygotowania do ponownego użycia i odzysku innymi metodami innych niż niebezpieczne odpadów budowlanych i rozbiórkowych ustalony na 2014 r. w wysokości co najmniej 38% został osiągnięty i wyniósł 94,9 %, co przedstawia wykres nr 6.

**Wykres 6. Poziom recyklingu odpadów budowlanych i rozbiórkowych**



Zgodnie z art. 3c ustawy u.c.p.g., gmina ma obowiązek ograniczenia masy odpadów komunalnych ulegających biodegradacji przekazywanych do składowania:

- do dnia 16 lipca 2013 r. – do nie więcej niż 50% wagowo całkowitej masy odpadów komunalnych ulegających biodegradacji przekazywanych do składowania,
- do dnia 16 lipca 2020 r. – do nie więcej niż 35% wagowo całkowitej masy odpadów komunalnych ulegających biodegradacji przekazywanych do składowania - w stosunku do masy tych odpadów wytworzonych w 1995 r.

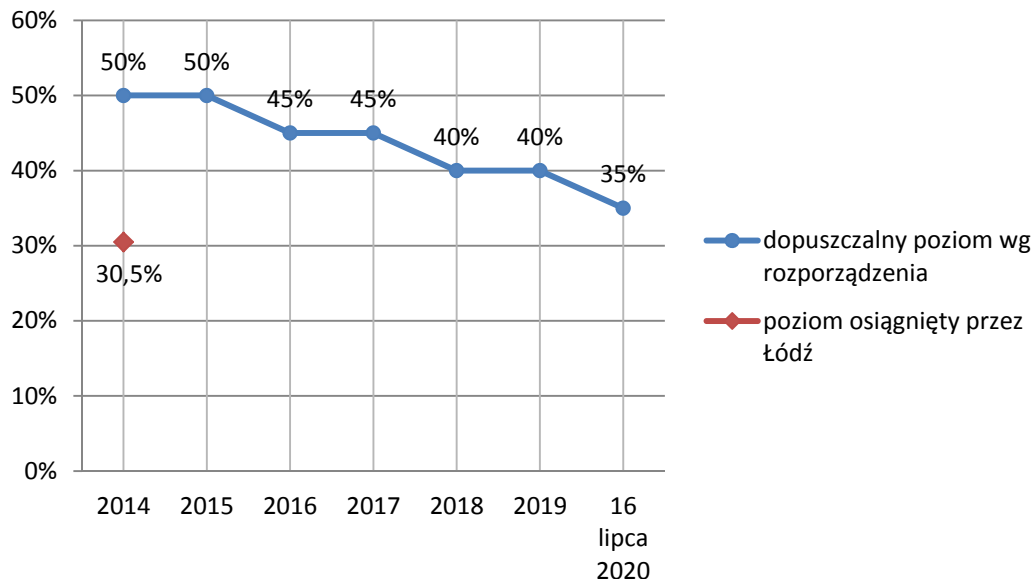
Wg rozporządzenia Ministra Środowiska z dnia 25 maja 2012 r. w sprawie ograniczenia masy odpadów komunalnych ulegających biodegradacji przekazywanych do składowania oraz sposobu obliczania poziomu ograniczania masy tych odpadów, dopuszczalny poziom składowania odpadów ulegających biodegradacji w latach 2014-2020 przedstawia się następująco:

- 50% - 2014 r.
- 50% - 2015 r.
- 45% - 2016 r.
- 45% - 2017 r.
- 40% - 2018 r.
- 40% - 2019 r.
- 35% - 16 lipca 2020 r.

Ze sprawozdania z zakresu gospodarki odpadami komunalnymi za 2014 rok wynika, że dopuszczalny w 2014 r. poziom ograniczenia masy odpadów komunalnych ulegających biodegradacji przekazywanych do składowania w stosunku do masy tych odpadów

wytworzonych w 1995 r. ustalony na 50% nie został przekroczony i wyniósł 30,5%, co przedstawia wykres 7.

**Wykres 7. Poziom redukcji składowania odpadów ulegających biodegradacji**



## 9. Monitorowanie systemu gospodarowania odpadami komunalnymi

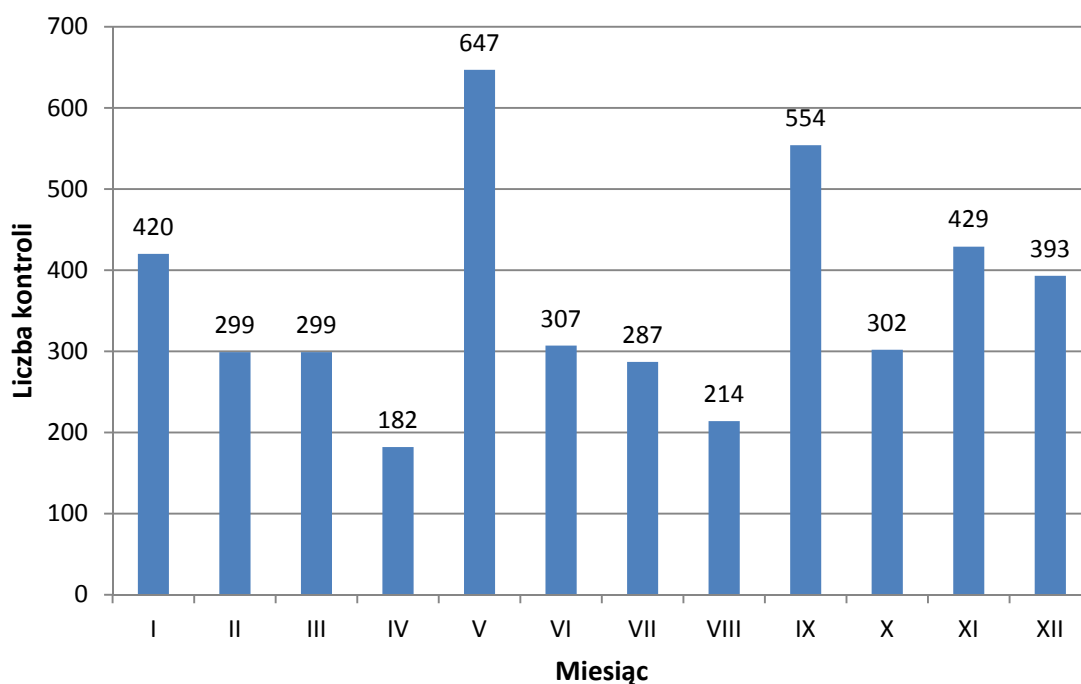
System gospodarowania odpadami komunalnymi wspierany był przez program informatyczny zakupiony od firmy MGA Sp. z o.o. z Torunia. Program ten umożliwia prowadzenie ewidencji finansowo-księgowej w zakresie rozliczeń z właścicielami nieruchomości oraz wspomaga windykację należności (wystawianie upomnień i tytułów wykonawczych). Ponadto wspomaga wykonywanie funkcji kontrolnych w zakresie przestrzegania i stosowania przepisów ustawy o utrzymaniu czystości i porządku w gminach przez właścicieli nieruchomości dotyczących obowiązku składania deklaracji i weryfikacji prowadzenia przez właścicieli nieruchomości selektywnej zbiórki odpadów komunalnych. Od lutego 2014 r. wdrożony został system masowych płatności, polegający na nadawaniu indywidualnych numerów rachunków bankowych poszczególnym właścicielom nieruchomości. Od 15 września 2014 r. wdrożona została nowa funkcjonalność systemu informatycznego dająca możliwość wysyłania wiadomości SMS do właścicieli nieruchomości.

Sposób i zakres świadczenia usług odbioru i zagospodarowania odpadów komunalnych był na bieżąco kontrolowany przez pracowników Urzędu Miasta Łodzi. Kontrola prawidłowości świadczenia usług odbioru odpadów komunalnych wspomagana była aplikacją mobilną, zakupioną od firmy SPRINT z Olsztyna. Aplikacja ta wspomagała między innymi prace w zakresie przeprowadzania inwentaryzacji pojemników na odpady komunalne w nieruchomościach na terenie miasta.

Kontrole przeprowadzane były zgodnie z planem kontroli, a także po zgłoszeniu wystąpienia nieprawidłowości, otrzymanym od mieszkańców drogą telefoniczną, pisemną lub elektroniczną. Wśród najczęściej zgłaszanych nieprawidłowości odnotowano opóźnienia odbioru odpadów względem harmonogramu i nieodstawianie na miejsce pojemników po ich opróżnieniu. Najczęściej występujące nieprawidłowości na terenie nieruchomości stwierdzone przez kontrolujących dotyczyły braku odpowiednich pojemników na poszczególne rodzaje odpadów komunalnych, braku dostępu do pojemników oraz zanieczyszczenia odpadów komunalnych zbieranych selektywnie.

Na wykresie nr 8 przedstawiono liczbę kontroli nieruchomości przeprowadzonych w 2014 r.

**Wykres 8. Liczba kontroli nieruchomości**



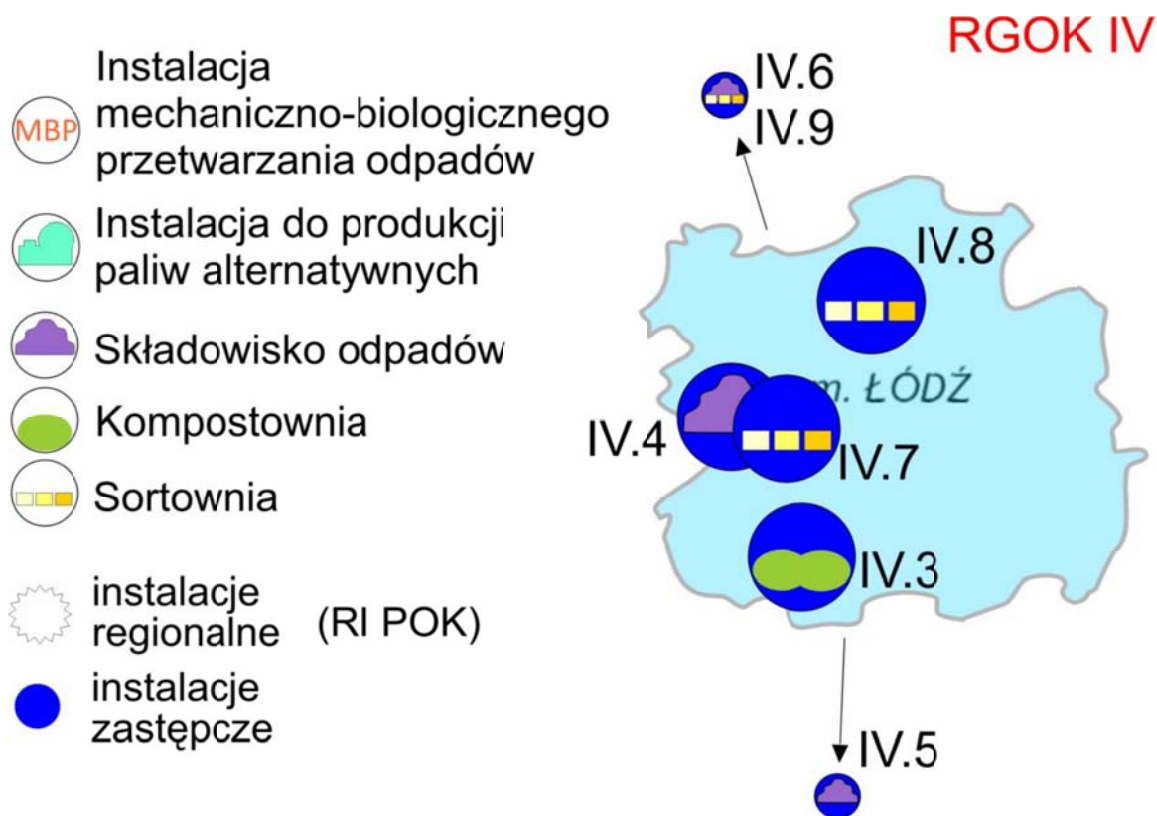
#### **10. Możliwości przetwarzania zmieszanych odpadów komunalnych, odpadów zielonych oraz pozostałości z sortowania i pozostałości z mechaniczno-biologicznego przetwarzania odpadów komunalnych przeznaczonych do składowania**

Zgodnie z art. 9e ustawy u.c.p.g podmioty odbierające odpady komunalne od właścicieli nieruchomości w 2014 r. były zobowiązane od przekazywania odebranych od właścicieli nieruchomości selektywnie zebranych odpadów komunalnych do instalacji odzysku i unieszkodliwiania odpadów, zgodnie z hierarchią postępowania z odpadami, o której mowa w art. 17 ustawy o odpadach oraz do przekazywania zmieszanych odpadów komunalnych,

odpadów zielonych oraz pozostałości z sortowania odpadów komunalnych przeznaczonych do składowania do Regionalnej Instalacji Przetwarzania Odpadów Komunalnych (RIPOK). W Planie Gospodarki Odpadami Województwa Łódzkiego 2012 (PGOWŁ) obszar województwa został podzielony na cztery Regiony Gospodarki Odpadami Komunalnymi (RGOK), wśród których Miasto Łódź stanowi IV RGOK. W uchwale Nr XXVI/482/12 Sejmiku Województwa Łódzkiego z dnia 21 czerwca 2012 r. w sprawie wykonania Planu Gospodarki Odpadami Województwa Łódzkiego 2012, wskazane zostały instalacje do przetwarzania zmieszanych odpadów komunalnych, odpadów zielonych oraz pozostałości z sortowania odpadów komunalnych przeznaczonych do składowania, do których podmiot odbierający odpady komunalne jest zobowiązany kierować odpady do zagospodarowania. W IV RGOK nie było instalacji spełniającej warunki instalacji RIPOK. Do czasu wybudowania instalacji do termicznego przekształcania odpadów komunalnych, dla obsługi IV RGOK wskazane zostały instalacje zastępcze, a także w przypadku, gdyby instalacja zastępcza uległa awarii lub nie mogła przyjmować odpadów z innych przyczyn. Przedsiębiorcy odbierający odpady komunalne z terenu Łodzi w 2014 r. mogli kierować zmieszane odpady komunalne, odpady zielone i pozostałości z sortowania przeznaczone do składowania do nw. instalacji:

- sortownia i stacja przeładunkowa odpadów komunalnych przy ul. Zamiejskiej 1 w Łodzi o rocznej wydajności 82,5 tys. Mg w systemie 2 zmianowym,
- kompostownia przy ul. Sanitariuszek 70/72 w Łodzi o rocznej wydajności 19 tys. Mg,
- sortownia odpadów komunalnych przy ul. Swojskiej 4 w Łodzi o rocznej wydajności 75 tys. Mg w systemie 3 zmianowym,
- składowisko balastu przy ul. Zamiejskiej 1 w Łodzi oraz
- instalacja zastępcza w miejscowości Franki gm. Krośnice (sortownia i składowisko),
- instalacja zastępcza w miejscowości Kąsie gm. Kamieńsk (składowisko).

Na rysunku nr 1 zilustrowano instalacje do przetwarzania odpadów komunalnych z terenu IV Regionu Gospodarki Odpadami Komunalnymi.



Rysunek 1. Mapa IV RGOK z zaznaczonymi numerycznie istniejącymi instalacjami

Źródło: PGOWŁ 2012

W okresie od 1 stycznia do 31 grudnia 2014 r. odpady komunalne odebrane od właścicieli nieruchomości z terenu miasta Łodzi były kierowane do przetwarzania do nw. sortowni odpadów komunalnych przewidzianych do obsługi IV RGOK.

W sortowniach łącznie przyjęto 173 366,4 Mg odpadów komunalnych, w tym:

- w sortowni odpadów komunalnych w Łodzi przy ul. Zamiejskiej - 98 521 Mg,
- w sortowni odpadów komunalnych w Łodzi przy ul. Swojskiej 4 - 64 648,4 Mg,
- w sortowni w miejscowości Franki gm. Krośniewice - 10 467 Mg.

Łączna masa zmieszanych odpadów komunalnych przyjęta w sortowniach wynosiła 149 511 Mg, w tym:

- w sortowni odpadów komunalnych w Łodzi przy ul. Zamiejskiej 1 - 79 814,2 Mg,
- w sortowni odpadów komunalnych w Łodzi przy ul. Swojskiej 4 - 50 305,9 Mg,
- w sortowni w miejscowości Franki gm. Krośniewice - 10 390,9 Mg.

W okresie od 1 stycznia do 31 grudnia 2014 r. odpady zielone odebrane od właścicieli nieruchomości były kierowane do kompostowni przy ul. Sanitariuszek 70/72. Do kompostowni przyjęto łącznie 15 783,4 Mg, w tym 3 232,2 Mg stanowiły odpady zielone odebrane bezpośrednio od właścicieli nieruchomości.



W okresie od 1 stycznia do 31 grudnia 2014 r. masa pozostałości powstających z przetwarzania zmieszanych odpadów komunalnych i pozostałości z sortowania przeznaczona do składowania wynosiła 74 818,7 Mg i została skierowana na nw. składowiska:

- składowisko balastu w Łodzi przy ul. Zamiejskiej 1 - 36 651,2 Mg,
- składowisko w miejscowości Kąsie gm. Kamieńsk - 24 194,8 Mg,
- składowisko w miejscowości Franki gm. Krośnice - 13 972,7 Mg.

W okresie od 1 stycznia do 31 grudnia 2014 r. odbierane od właścicieli nieruchomości odpady materiałowe takie jak: papier, szkło, tworzywa sztuczne, metale oraz odpady ulegające biodegradacji były kierowane do doczyszczania lub przesortowania w sortowniach, a następnie do recyklingu.

## **11. Potrzeby inwestycyjne związane z gospodarowaniem odpadami komunalnymi**

Oceniając możliwości przetwarzania odpadów komunalnych w sortowniach w IV RGOK, należy rozważyć możliwość zmodernizowania miejskiej sortowni odpadów komunalnych w Łodzi przy ul. Zamiejskiej 1, która zapewniłaby bardziej efektywne wydzielenie frakcji materiałowych, zarówno ze zmieszanych odpadów komunalnych jak i z odpadów pozyskanych w wyniku selektywnej zbiórki. Ponieważ zagospodarowywanie odpadów komunalnych w instalacjach zastępczych możliwe będzie tylko do 30 czerwca 2018 r., po tym okresie obecne sortownie powinny spełniać wymagania dla regionalnych instalacji przetwarzania odpadów komunalnych RIPOK.

Składowisko balastu przy ul. Zamiejskiej 1 zgodnie z pozwoleniem zintegrowanym miało ustalony limit składowania balastu na poziomie 1 095 607 Mg. Oszacowano wg stanu na dzień 31 grudnia 2014 r., że można będzie składować jeszcze ok. 340 000 Mg odpadów. W celu ograniczenia uciążliwości zapachowej na składowisku konieczne jest podjęcie działań w zakresie poprawy systemu odgazowania składowiska.

Remondis Sp. z o.o. planuje budowę kompostowni tunelowej do przetwarzania odpadów ulegających biodegradacji (frakcja 80 mm), o wydajności 45 000 Mg. Na budowę tej instalacji podmiot uzyskał decyzję o środowiskowych uwarunkowaniach zgody na realizację przedsięwzięcia.

W związku ze zmianą ustawy o odpadach, wprowadzaną ustawą z dnia 15 stycznia 2015 r. o zmianie ustawy o odpadach oraz niektórych innych ustaw, instalacje termicznego przekształcania odpadów komunalnych (spalarnie) będą miały charakter ponadregionalny, co oznacza, że będą mogły przyjmować odpady z innych regionów gospodarki odpadami, a nawet z innych województw, jeśli zostanie to zapisane w wojewódzkich planach gospodarki

odpadami. Ujęty w Planie Gospodarki Odpadami Województwa Łódzkiego 2012 projekt budowy instalacji termicznego przekształcania odpadów komunalnych w Łodzi uzyskał decyzję o lokalizacji inwestycji celu publicznego oraz decyzję o środowiskowych uwarunkowaniach zgody na realizację przedsięwzięcia, które umożliwiają budowę spalarni odpadów.

## **12. Edukacja ekologiczna**

W 2014 r. opracowana została broszura edukacyjna z przeznaczeniem dla gospodarstw domowych, stanowiąca swoisty przewodnik-informator dla mieszkańców, wskazujący jak właściwie postępować z odpadami komunalnymi, do jakich pojemników wyrzucać poszczególne frakcje odpadów zbieranych selektywnie, gdzie oddawać lub zgłaszać odbiór odpadów problemowych takich np. jak: elektroodpady, termometry rtęciowe, przeterminowane leki, baterie i akumulatory, odpady wielkogabarytowe, a także informacje nt składania deklaracji o wysokości opłaty za gospodarowanie odpadami komunalnymi. W broszurze przedstawiono korzyści dla środowiska naturalnego jakie wynikają z selektywnego zbierania odpadów, a także dane kontaktowe: telefony, adresy e-mailowe, strony internetowe, gdzie można uzyskać pełniejsze informacje nt. gospodarki odpadami komunalnymi w Łodzi. Na stronach internetowych: [czystemiasto.uml.lodz.pl](http://czystemiasto.uml.lodz.pl) oraz [uml.lodz.pl/odpady](http://uml.lodz.pl/odpady) na bieżąco mieszkańcy Łodzi byli informowani o terminach odbioru wszystkich rodzajów odpadów komunalnych i możliwościach pozbycia się odpadów problemowych.

## **13. Koszty systemu gospodarowania odpadami komunalnymi**

W 2014 r. obowiązywały nowe niższe w stosunku do 2013 r. miesięczne stawki opłaty za gospodarowanie odpadami komunalnymi zarówno dla nieruchomości, na których zamieszkują mieszkańcy jak i dla nieruchomości, na których nie zamieszkują mieszkańcy, a powstają odpady komunalne. Stawki dla właścicieli nieruchomości, na których zamieszkują mieszkańcy zostały ustalone na poziomie **7 zł/osobę** za odpady zbierane i odbierane w sposób selektywny oraz **12 zł/osobę** za odpady nie zbierane i odbierane w sposób selektywny.

Dla nieruchomości, na których nie zamieszkują mieszkańcy, a powstają odpady komunalne, obowiązywały stawki opłaty za pojemnik, uzależnione od jego pojemności oraz od tego, czy odpady komunalne są zbierane i odbierane w sposób selektywny, bądź czy nie są zbierane i odbierane w sposób selektywny. Stawki opłaty za pojemniki przedstawiono w tabeli nr 7.

**Tabela 7. Stawki opłaty za pojemniki**

Lp.	Pojemność pojemnika w litrach	Stawka opłaty za pojemnik, gdy odpady są zbierane i odbierane w sposób selektywny [zł]	Stawka opłaty za pojemnik, gdy odpady nie są zbierane i odbierane w sposób selektywny [zł]
1.	30	1	-
2.	60	2	7
3.	80	3	8
4.	120	6	15
5.	240	10	24
6.	550	20	49
7.	1100	38	90
8.	2500	89	210
9.	5000	169	402
10.	7000	225	533
11.	10000	300	712
12.	12000	348	826
13.	15000	422	1002
14.	20000	550	1306
15.	24000	648	1540
16.	27000	720	1713
17.	34000	891	2118

Koszty funkcjonowania systemu gospodarowania odpadami komunalnymi w 2014 r. przedstawiono w tabeli nr 8.

**Tabela 8. Koszty funkcjonowania systemu gospodarowania odpadami komunalnymi**

Wyszczególnienie	Kwota [zł]
Koszty poniesione w związku z odbieraniem, odzyskiem, recyklingiem i unieszkodliwianiem odpadów komunalnych	54 328 571,41
Koszty PSZOK (Zamiejska, Kasprowicza)	763 559,53
Koszty obsługi administracyjnej i pozostałe koszty systemu gospodarowania odpadami komunalnymi	4 724 392,33
<b>Razem</b>	<b>59 816 523,27</b>

Na kwotę 54 328 571,41 zł stanowiącą koszty poniesione w 2014 r. w związku z odbieraniem, odzyskiem, recyklingiem i unieszkodliwianiem odpadów komunalnych, składają się koszty odbioru i zagospodarowania odpadów komunalnych w 5 sektorach miasta wynoszące 54 253 171,41 zł oraz koszty odbioru i zagospodarowania przeterminowanych leków i termometrów rtęciowych wynoszące 75 400,00 zł. Kwota 763 559,53 zł obejmuje koszt utrzymania Punktów Selektywnego Zbierania Odpadów Komunalnych, zlokalizowanych przy ul. Zamiejskiej 1 i ul. Kasprowicza 10 w Łodzi, natomiast kwota 4 724 392,33 zł, obejmuje koszty obsługi administracyjnej i pozostałe koszty systemu gospodarowania odpadami komunalnymi takie jak: szkolenia, zakup materiałów biurowych, zakup niezbędnego wyposażenia, przesyłek pocztowych, ogłoszenia prasowe, wydruk i kolportaż ulotek informacyjnych.

#### **14. Podsumowanie**

Rok 2014 był pierwszym pełnym rokiem kalendarzowym, w którym gmina realizowała obowiązki wprowadzone ustawą z dnia 13 września 1996 r. o utrzymaniu czystości i porządku w gminach. Zmiany ustawowe miały na celu:

- uszczelnienie systemu gospodarowania odpadami komunalnymi,
- rozszerzanie selektywnego zbierania odpadów komunalnych,
- zwiększenie ilości odpadów przekazanych do recyklingu,
- zmniejszenie ilości odpadów komunalnych składowanych na składowiskach,
- zmniejszenie liczby „dzikich wysypisk”,
- prowadzenie i propagowanie właściwego sposobu postępowania z odpadami komunalnymi zarówno przez właścicieli nieruchomości jak i przez przedsiębiorców prowadzących działalność w zakresie odbierania odpadów komunalnych od właścicieli nieruchomości.

Podsumowując należy stwierdzić, że system gospodarki odpadami komunalnymi w Łodzi jest ustabilizowany. Pozytywnym elementem systemu jest rozliczanie z przedsiębiorcą na podstawie faktycznego tonażu odebranych od właścicieli nieruchomości odpadów komunalnych. Sposób ten zapewnia stabilność działania systemu. Każda zmiana w deklaracjach skutkuje zmianą ilości odpadów komunalnych do odebrania oraz zmianą w wykazie punktów odbioru odpadów (zwiększenie lub zmniejszenie). W przypadku rozliczania ryczałtowego nowe punkty odbioru odpadów mogłyby stanowić podstawę do dodatkowych roszczeń przedsiębiorcy odbierającego odpady. Z kolei rozliczanie jednostkowe stanowi pewnego rodzaju zachętę do odbierania każdej ilości odpadów.

Ilość odpadów komunalnych odnotowanych w 2014 roku, jest o około 20% niższa od ilości

szacowanej w okresie przed wejściem w życie nowego systemu gospodarki odpadami komunalnymi. Przyczyną może być odmienny sposób klasyfikowania odpadów przez ich wytwórców. Odpady opakowaniowe z dużych placówek handlowych, głównie hipermarketów przed 1 lipca 2013r. klasyfikowane były jako odpady komunalne, natomiast obecnie przedsiębiorcy wytwarzający ten rodzaj odpadów zawierają umowy na odbiór odpadów bezpośrednio z recyklerami, przez co odpady te nie trafiają do systemu zorganizowanego przez gminę. W 2014 r. nastąpiło zmniejszenie liczby dzikich wysypisk w stosunku do 2013 r. (dzikie wysypiska w 2014 r. – 1835 szt., dzikie wysypiska za 2013 r. – 2040 szt.). Jednocześnie zauważyć należy, że problem wyrzucania odpadów na dzikie wysypiska występuje nadal, pomimo że mieszkańcy mają zapewniony odbiór odpadów komunalnych w ramach opłaty za gospodarowanie odpadami komunalnymi. Dzikie wysypiska pojawiają się np. w 18 miejscach na terenie miasta, w których przed wejściem w życie nowego systemu gospodarowania odpadami komunalnymi, prowadzone były okresowe zbiórki odpadów zielonych.

Poziom recyklingu i przygotowania do ponownego użycia następujących frakcji odpadów komunalnych: papieru, metali, tworzyw sztucznych i szkła ustalony na 2014 r. w wysokości co najmniej 14 % nie został osiągnięty i wyniósł 13,3 %. W związku z tym konieczne jest kontynuowanie przez Miasto działań edukacyjnych wśród mieszkańców Łodzi, zachęcanie do prowadzenia bardziej efektywnej selektywnej zbiórki odpadów, zakup pojemników na papier, szkło i tworzywa sztuczne oraz ustawianie ich w miejscach wskazywanych przez mieszkańców. Konieczne jest rozbudowywanie sieci PSZOK, aby poprawić ich dostępność dla mieszkańców.

Przy aktualizacji Planu Gospodarki Odpadami Województwa Łódzkiego, należy rozważyć możliwość otwarcia/rozszerzenia obecnego IV RGOK na jeden z sąsiadujących z nim RGOK, posiadający nowoczesne regionalne instalacje przetwarzania odpadów komunalnych. Zmiana zasięgu IV RGOK zapewniłaby Miastu Łódź dostęp do większej ilości instalacji przetwarzania zmieszanych odpadów komunalnych, umożliwiając jednocześnie właściwe przetwarzanie odpadów komunalnych, utrzymanie korzystnych dla mieszkańców Łodzi cen za zagospodarowanie odpadów, osiągnięcie wymaganego poziomu redukcji składowania odpadów komunalnych ulegających biodegradacji i poziomu recyklingu surowców wtórnych.

Opracowanie własne:

Zespół opracowujący: mgr Elżbieta Famulska, mgr Tomasz Boczek, mgr inż. Tomasz Jagusiak, mgr Anna Kielska

Zatwierdziła: dr inż. Ewa Jasińska – Dyrektor Wydziału Gospodarki Komunalnej w Departamencie Spraw Społecznych Urzędu Miasta Łodzi

Materiały źródłowe:

1. Plan gospodarki odpadami województwa łódzkiego 2012
2. Sprawozdanie Prezydenta Miasta Łodzi z realizacji zadań z zakresu gospodarowania odpadami komunalnymi za 2014 rok
3. Sprawozdanie z wyniku pracy sortowni 2014
4. Zestawienie zbiórki baterii i akumulatorów w 2014 r. na terenie miasta Łodzi
5. Informacja ElektroEko Organizacja Odzysku Sprzętu Elektrycznego i Elektronicznego SA o wysokości zbiórki na terenie miasta Łodzi w ramach programu „Moje Miasto bez Elektrośmieci”
6. Informacja podmiotów prowadzących zbiórkę elektroodpadów z gospodarstw domowych na terenie miasta Łodzi
7. Informacja z ilości odebranych leków przeterminowanych i termometrów rtęciowych
8. Informacja dot. kosztów poniesionych z odbieraniem, odzyskiem, recyklingiem i unieszkodliwianiem odpadów komunalnych w roku 2014