

Informator dla opiekunów osób niesamodzielných

SPIS TREŚCI

1. Kim jest osoba niesamodzielna?
2. Jak opiekun może odnaleźć się w nowej sytuacji?
3. Prawa i obowiązki opiekuna.
4. Kto i co może pomóc opiekunowi?
5. Opieka domowa czy hospicjum?
6. Świadczenia



Informator został opracowany przez zespół Środowiskowego Domu Samopomocy dla Osób z Chorobą Alzheimera w Łodzi przy ul. Przybyszewskiego 111 oraz Urzędem Miasta Łodzi Departamentem. Zdrowia i Spraw Społecznych wydziałem Zdrowia i Spraw Społecznych oddziałem ds. Osób Niepełnosprawnych

Łódzkie Towarzystwo Alzheimerowskie
ul. S. Przybyszewskiego 111
93-110 Łódź

Urząd Miasta Łodzi



URZĄD
MIASTA
ŁODZI

WSTĘP

Zdrowie według Światowej Organizacji Zdrowia (WHO) to całkowity fizyczny, psychiczny i społeczny dobrostan człowieka, a nie tylko brak choroby lub niepełnosprawności. Zdrowie to również umiejętność pełnienia ról społecznych oraz adaptacji do zmian środowiska. Jest ono wartością, dzięki której ludzie mogą realizować swoje cele oraz dążyć do osiągnięcia lepszej jakości życia. Niestety rzeczywistość wygląda inaczej. W Polsce osób z prawnie potwierdzoną niepełnosprawnością jest ponad 3 mln. W rzeczywistości jest ich dużo więcej. Osoby te stanowią liczną i ciągle rosnącą zróżnicowaną kategorię społeczną. Większość osób z niepełnosprawnościami potrzebuje pełnej opieki. Opiekunami stają się zazwyczaj dzieci, rodzice, krewni, współmałżonkowie lub instytucje do tego przeznaczone.

Poniższy informator powstał przede wszystkim dla opiekunów, którzy poszukują i potrzebują wsparcia. Informator zawiera najważniejsze wskazówki, gdzie i jakie warunki trzeba spełnić, żeby otrzymać różnorodną pomoc i wsparcie, zarówno przeznaczoną dla podopiecznych jak i dla ich opiekunów. Wszelkie formy pomocy opisane w tym informatorze są dostępne w ramach publicznego systemu opieki zdrowotnej, żeby z nich skorzystać trzeba być osobą ubezpieczoną w powszechnym systemie ubezpieczeń (np. emerytura, zatrudnienie czy ubezpieczenie przez bliskich) lub osobą uprawnioną do świadczeń (np. decyzja wójta, burmistrza).



1. KIM JEST OSOBA NIESAMODZIELNA?

Osoba niesamodzielną, to „osoba, która ze względu na wiek, stan zdrowia lub niepełnosprawność wymaga opieki lub wsparcia w związku z niemożnością samodzielnego wykonywania co najmniej jednej z podstawowych czynności dnia codziennego”.

„Niesamodzielną” jest kategorią wielowymiarową i wiąże się z różnymi problemami osób znajdujących się w sytuacji choroby, niepełnosprawności, ale też innych kryzysów. Niesamodzielną powoduje konieczność korzystania z pomocy innych, a prowadzone działania rehabilitacyjne, terapeutyczne, pielęgnacyjne, opiekuńcze, nierzadko umożliwiają osobie niesamodzielną doświadczanie siebie i świata. Przez niesamodzielną można rozumieć niemożność samodzielnego wykonywania codziennych czynności i konieczność korzystania z pomocy osób trzecich. Należy traktować ją jako niezdolność do samodzielnej egzystencji, powodującej konieczność stałej lub długotrwałej opieki i pomocy. Niesamodzielną może wynikać z uszkodzeń organizmu, stanów chorobowych czy starczej niewydolności organizmu. Pojęcie to jest często używane dla określenia trudności, które ujawniają się w okresie starości. Częstotliwość występowania niesamodzielną jest wyższa wśród osób po 80. roku życia niż u osób młodszych. Najczęściej potrzebują one pomocy przy wykonywaniu czynności wymagających siły i sprawności fizycznej, takich jak: przynoszenie zakupów, sprzątanie mieszkania, przygotowywanie posiłków, dalsze wyjścia z domu. Konieczność korzystania z pomocy osób trzecich przy zaspokajaniu podstawowych potrzeb jest skorelowana z wiekiem.

W praktyce stosuje się także pojęcie niepełnosprawności prawnej, związanej z uzyskaniem przez daną osobę orzeczenia o stopniu niepełnosprawności. Jednak nie wszystkie osoby niepełnosprawne występują z wnioskiem o ustalenie jej stopnia i funkcjonują jako osoby z niepełnosprawnością biologiczną.

Według ustawy o pomocy społecznej niepełnosprawność oznacza niezdolność do pracy w rozumieniu przepisów o emeryturach i rentach z Funduszu Ubezpieczeń Społecznych albo zaliczenie do grupy inwalidów lub legitymowanie się stopniem niepełnosprawności w rozumieniu przepisów ustawy o rehabilitacji zawodowej i społecznej oraz zatrudnianiu osób niepełnosprawnych.

Ważnym aspektem jest zatem obowiązujące w polskim systemie prawnym dwutorowe (niekomplementarne) orzecznictwo o stopniu niepełnosprawności:

– **orzecznictwo w rozumieniu przepisów ustawy o rehabilitacji zawodowej i społecznej oraz zatrudnianiu osób niepełnosprawnych:**

osoby niepełnosprawne mogą uzyskać oficjalne, administracyjne uznanie ich niepełnosprawności, występując o wydanie orzeczenia o stopniu niepełnosprawności. Dokument taki wydają w Polsce Powiatowe Zespoły ds. Orzekania o Niepełnosprawności. Uzyskany dokument zawiera podstawowe informacje o przyczynie niepełnosprawności posiadacza, o **stopniu niepełnosprawności (znaczny, umiarkowany lub lekki)**, o wskazaniach dotyczących rehabilitacji, leczenia i wyposażenia w sprzęt ortopedyczny, a także wskazania dotyczące szczególnych uprawnień, jak na przykład prawa do korzystania z ułatwień dla osób niepełnosprawnych zawartych w Prawie o ruchu drogowym.

Orzeczenie o stopniu niepełnosprawności jest niezbędne, gdy osoba niepełnosprawna chce korzystać ze szczególnych uprawnień jako pracownik. W szczególności jest podstawą do przyznania różnych dofinansowań do kosztów zatrudnienia pracowników niepełnosprawnych. Orzeczenie o stopniu niepełnosprawności wydawane przez Powiatowy Zespół ds. Orzekania o Niepełnosprawności jest dokumentem, którym osoba niepełnosprawna posługuje się, gdy chce korzystać z przywilejów i uprawnień, które jej przysługują z wyjątkiem świadczeń rentowych.

- orzecznictwo w rozumieniu przepisów o emeryturach i rentach z Funduszu Ubezpieczeń Społecznych:

pojęcie niepełnosprawności często jest mylone z pojęciem niezdolności do pracy. O niezdolności do pracy (a nie niepełnosprawności) orzekają lekarze orzecznicy instytucji zabezpieczenia społecznego (ZUS i KRUS). Posiadanie orzeczenia o niezdolności do pracy jest jednym z warunków do uzyskania świadczeń rentowych z ZUS lub KRUS (np. renty z tytułu niezdolności do pracy).

Choć często bywa, że osoba posiadająca orzeczenie o niezdolności do pracy posiada również orzeczenie o niepełnosprawności, to nadal warunkiem do uzyskania renty jest posiadanie tego pierwszego. Orzeczenie o niepełnosprawności nie jest wymagane przez organy rentowe. Posiadanie jedynie orzeczenia o niepełnosprawności nie jest wystarczające do uzyskania renty z tytułu niezdolności do pracy.

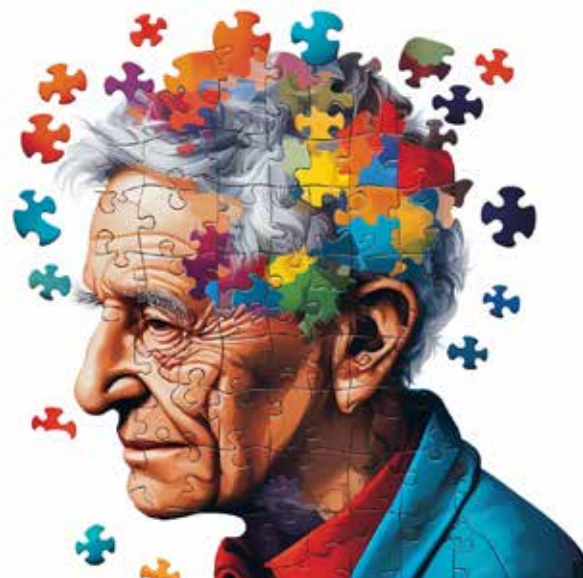
Organy rentowe orzekają o **niezdolności do pracy częściowej lub całkowitej**. Orzeczenie o całkowitej niezdolności do pracy może być połączone z orzeczeniem o niezdolności do samodzielnej egzystencji. Treść orzeczenia wpływa na wysokość kwoty świadczenia. Może też upoważniać do dodatków do świadczenia (np. dodatek pielęgnacyjny). Wbrew obiegowej opinii posiadanie orzeczenia o niezdolności do pracy (całkowitej lub częściowej) nie oznacza zakazu pracy.

Orzeczenia obu organów orzekających służą więc innym celom i wymagane są przez poszczególne formalne organizacje i instytucje pomocowe.

Organy orzekające:

- **Miejski Zespół ds. Orzekania o Niepełnosprawności w Łodzi**
ul. Lecznicza 6, 93-173 Łódź, 42 256 51 76

- **Zakład Ubezpieczeń Społecznych I oraz II Oddział w Łodzi**
(według właściwości miejscowej)



2. JAK OPIEKUN MOŻE ODNALEŹĆ SIĘ W NOWEJ SYTUACJI?

Zarówno osoba dotknięta niesamodzielnością, jak i jej opiekun często mierzą się ze zmianą, która pojawiła się w ich życiu. Najtrudniejszym momentem dla opiekuna jest prawdopodobnie diagnoza, czyli moment, w którym okazuje się, że bliski będzie żył z niepełnosprawnością. Taka sytuacja wymusza zmianę dotychczasowego życia. Zmiana nie dotyczy tylko sfery materialnej czy ekonomicznej, ale przede wszystkim psychicznej i społecznej. Zarówno osoba dotknięta niesamodzielnością, jak i jej opiekun mogą mierzyć się ze zmianą, która pojawiła się w ich życiu. Często wiąże się to z pewnymi psychologicznymi aspektami jak wyparcie – zwane też przez psychologów zaprzeczeniem (negujemy chorobę); opór – najbardziej burzliwa faza, która wiąże się z niechęcią do przyjmowania pomocy i poczuciem bycia jedyną osobą w takiej sytuacji; próby – zwane eksperymentami, czyli próba poszukiwania pomocy, próby wdrażania tej pomocy w codzienne życie; adaptacja, pogodzenie się z zaistniałą sytuacją. Na każdym etapie przechodzenia przez zmianę opiekun i podopieczny potrzebują wsparcia i pomocy, choć na początku nie musi po nią sięgać. Pierwszym wsparciem jest lekarz, pierwsza osoba diagnozująca, kolejnym wsparciem mogą być informatory dotyczące danego zakresu niepełnosprawności, następnie psychologowie, pracownicy fundacji, stowarzyszeń, pracownicy MOPS lub innych instytucji jak NFZ, PFRON, ZUS. Dodatkowo dobrą formą wsparcia są Grupy Wsparcia czy telefony zaufania.

Ważne jest, aby opiekun zadbał o swoje zdrowie psychiczne i bezpieczeństwo, bowiem to na niego spada najwięcej obowiązków związanych z codzienną opieką nad niepełnosprawnym podopiecznym.

Bez kolejki

Pamiętać należy, iż osobom niepełnosprawnym z orzeczoną znacznym stopniem niepełnosprawności na mocy Ustawy z dnia 9 maja 2018r o szczególnych rozwiązaniach wspierających osoby o znacznym stopniu niepełnosprawności przysługuje prawo do świadczeń opieki zdrowotnej i usług farmaceutycznych w aptekach poza kolejnością. Jeśli chcesz skorzystać z tego prawa, przy pierwszej wizycie musisz okazać orzeczenie o znacznym stopniu niepełnosprawności.

Możesz korzystać poza kolejnością z:

- świadczeń podstawowej opieki zdrowotnej (lekarze, pielęgniarki, położne)
- świadczeń w szpitalach i innych placówkach stacjonarnych i całodobowych (jak np. zakłady opiekuńczo-lecznicze, zakłady pielęgnacyjno-opiekuńcze, hospicja)
- świadczeń ambulatoryjnej opieki specjalistycznej (specjaliści)
- usług farmaceutycznych w aptekach
- świadczeń rehabilitacji leczniczej (zgodnie ze wskazaniami medycznymi, bez limitu).



Instytucje i organizacje z zakresu pomocy instytucjonalnej „pierwszego” kontaktu:

Państwowy Fundusz Rehabilitacji Osób Niepełnosprawnych w Łodzi
ul. Kilińskiego 169, tel. 42 205 01 00

Miejski Ośrodek Pomocy Społecznej w Łodzi
ul. Kilińskiego 102/102a, Łódź, tel. 42 685 43 62, 42 685 43 63,
sekretariat@mops.lodz.pl www.mops.lodz.pl

I Wydział Pracy Środowiskowej MOPS w Łodzi
ul. Kutrzeby 16, tel. 42 640 70 07,
1wps@mops.lodz.pl

Punkty pracy socjalnej:

ul. Limanowskiego 194/196 Łódź, tel. 42 640 71 61, 42 640 70 24;

ul. Tokarzewskiego 53, tel. 42 654 28 70, 42 656 35 07;

ul. Marysińska 36, tel. 42 640 60 29, 42 640 62 05;

ul. Motylowa 4, tel. 42 659 25 00;

ul. Rybna 18, tel. 42 640 63 07;

ul. Perla 2, tel. 42 633 50 60;

ul. Sprinterów 11, tel. 42 688 98 78;

ul. Kasprzaka 27, tel. 42 640 71 76;

ul. Karolewska 70/76, tel. 42 686 66 56.

II Wydział Pracy Środowiskowej MOPS Łódź,
ul. Gen. Stefana Grota-Roweckiego 30
tel. 42 677 15 50; 2wps@mops.lodz.pl

Punkty pracy socjalnej:

ul. 10 Lutego 7/9, tel. (42) 630 15 59

ul. Tramwajowa 21, tel. (42) 678 17 59; (42) 678 17 79

ul. Zbocze 2a, tel. (42) 679 29-26

Al. Piłsudskiego 154, tel. (42) 630 12 52



ul. Sacharowa 21a, tel. (42) 672-09-51; +48 (42) 677-15-58

ul. Senatorska 4, tel. (42) 683 37 55

ul. Dąbrowskiego 33, tel. (42) 647 02 22

III Wydział Pracy Środowiskowej MOPS w Łodzi,
ul. Będzińska 5 tel. 42 684 44 81; 3wps@mops.lodz.pl

Punkty pracy socjalnej:

ul. Paderewskiego 47, tel. 42 683 48 58 do 63

ul. Rzgowska 170, tel. 42 645 93 70

ul. Tuwima 35, tel. 42 637 03 81, 42 637 07 20

Bezpłatna pomoc psychologiczna:


Fundacja Wsparcia Psychospołecznego
Łódź ul. 28 Pułku Strzelców Kaniowskich 71
oraz Piotrkowska 270 lokal 422
tel. 794 430 463
www.pomocpsychospoleczna.pl

Środowiskowe domy samopomocy i grupy wsparcia w Łodzi prowadzone przez podmioty niepubliczne:

Środowiskowy Dom Samopomocy przy Towarzystwie Przyjaciół Niepełnosprawnych
(dla osób z zaburzeniami psychicznymi)
Łódź ul. Pabianicka 132,
tel./fax 47 37 656 42,
www.psoni-lodz.pl

Środowiskowy Dom Samopomocy
prowadzony przez Polskie Stowarzyszenie na rzecz Osób z Upośledzeniem Umysłowym
94-023 Łódź, ul. Karolewska 70/76,
tel. 42 689 90 60
www.psouu-kololodz.pl

Środowiskowy Dom Samopomocy przy Krajowym Towarzystwie Autyzmu
93-460 Łódź, ul. Chocianowicka 198,
tel. 42 680 21 00;
navicula@navicula.pl,
www.navicula.pl



Środowiskowy Dom Samopomocy przy Łódzkim Towarzystwie Alzheimerowskim
93-110 Łódź, ul. Przybyszewskiego 111,
tel. 42 681 24 38;
500 664 095;
tow.alzheimer@wp.pl,
www.alzheimer-lodz.pl

Środowiskowy Dom Samopomocy „Przystań” przy stowarzyszeniu POMOST
dla osób z zaburzeniami psychicznymi,
90-408 Łódź, ul. Próchnika 7,
tel.: 42 632 08 66,
sds.przystan@poczta.fm,
www.pomost-lodz.org

Warsztaty terapii zajęciowej

(do warsztatów terapii zajęciowej osoby z niepełnosprawnością są kierowane na podstawie wskazań zawartych w orzeczeniu o stopniu niepełnosprawności):

Warsztat Terapii Zajęciowej przy Stowarzyszeniu „NOWA ZORZA”,
ul. Św. Jerzego 10/12, tel. 42 630 07 59;

Warsztat Terapii Zajęciowej przy Spółdzielni Usług Techniczno-Handlowych i Wdrożeń „ORPEL”,
ul. Lodowa 101, tel. 42 253 15 65;

Warsztat Terapii Zajęciowej przy Spółdzielczych Zakładach Chemicznych „MORS”,
ul. Telefoniczna 28, tel. 42 679 13 22;

Warsztat Terapii Zajęciowej przy Specjalnym Ośrodku Szkolno-Wychowawczym nr 3,
ul. Tkacka 34/36, tel. 42 678 85 68;

Warsztat Terapii Zajęciowej przy Polskim Związku Głuchych,
ul. Nawrot 94/96, tel. 42 231 33 36 w. 204;

Warsztat Terapii Zajęciowej „POKÓJ”,
ul. Sędziowska 8/10, tel. 42 654 56 78, 515 141 459;

Warsztat Terapii Zajęciowej przy Towarzystwie Przyjaciół Dzieci Łódź – Bałuty
ul. Plantowa 7, tel. 42 655 87 48;

Warsztat Terapii Zajęciowej przy Międzynarodowym Stowarzyszeniem Pomocy „Słyszę Serce”,
ul. Skarbowa 28, tel. 42 616 09 69;

Warsztat Terapii Zajęciowej przy Fundacji „Jaś i Małgosia”,
ul. Tatrzańska 105, tel. 42 643 46 70.



3. PRAWA I OBOWIĄZKI OPIEKUNA


Zadania jakie czekają opiekuna osoby niesprawnej mogą różnić się w zależności od problemu lub zaburzenia jakiego doświadcza osoba niesamodzielna oraz stopnia dysfunkcyjności.

Do najczęściej wykonywanych czynności opiekuńczych należeć będą:

- dbanie o higienę osobistą podopiecznego (mycie, czesanie, zmiana garderoby),
- podawanie leków, ewentualna zmiana opatrunków,
- przygotowywanie posiłków i karmienie w razie potrzeby,
- zapewnienie bezpieczeństwa,
- towarzyszenie podczas podróży do placówek medycznych i rehabilitacyjnych oraz wszelkich wyjść,
- wsparcie aktywności szkolnej i zawodowej.

Warto pamiętać, żeby:

- przestrzegać godzin przyjmowania leków – osoby niesamodzielne mają tendencję do zapominania o przyjmowanych tabletkach, dlatego opiekun powinien wesprzeć osobę niesamodzielną,
- przestrzegać diety – opiekun powinien dbać o dietę osoby niesamodzielnej, wprowadzać produkty, bogate w witaminy i minerały, a także uważać na produkty uczulające, jeśli osoba niesamodzielna jest alergikiem. Ważne jest zapewnienie odpowiedniej ilości płynów, aby uniknąć odwodnienia,
- zapewnić rutynę dnia – opiekun powinien rozpoczynać każdy dzień według planu, który pogodzi realizację obowiązków opiekuna z zorganizowaniem czasu wolnego osoby niesamodzielnej,
- dbać o zdrowie psychiczne – obowiązkiem opiekuna jest także obserwowanie niepokojących zmian w zachowaniu osoby niesamodzielnej i zgłaszanie ich do rodziny oraz lekarzy specjalistów,
- przestrzegać zasad higieny – opiekun powinien zwracać uwagę przynajmniej na to, aby podopieczny dbał o siebie,
- zapewnić indywidualność - każda osoba jest indywidualną jednostką wraz ze swoimi wadami i zaletami, dlatego opiekun musi być osobą wyrozumiałą oraz empatyczną,
- przestrzegać przyzwyczajzeń – każdy z nas posiada swoje przyzwyczajenia, należy je szanować i nie zmieniać,

- 
- dbać o stan podopiecznego – mieć na uwadze, że stan podopiecznego może zmienić się w każdej chwili i wszelkie zmiany jasno komunikować rodzinie lub specjalistom,
 - dbać o prywatność – należy pamiętać o zachowaniu prywatności, nie poruszać tematów wrażliwych, nie zdradzać sekretów osoby niesamodzielnej, a także nie wyciągać na siłę informacji.

Wartością dodaną jest wiedza na temat danej niepełnosprawności, empatia, szacunek i dobra organizacja pracy.

4. KTO I CO MOŻE POMÓC OPIEKUNOWI?

Przy opiece nad osobą niesamodzielną ważna jest pomoc instytucjonalna i wsparcie szczególne ze strony bliskich osób. Przede wszystkim opiekun powinien zadbać o własne bezpieczeństwo i zdrowie psychiczne. Opieka nad osobą niesamodzielną dostarcza wiele stresów. Często próbujemy pogodzić pracę zawodową/życie rodzinne z opieką i wymaga to ogromnej elastyczności od opiekuna i jego najbliższego otoczenia.

Warto pamiętać o rzeczach tak podstawowych, jak regularne i dobrze zbilansowane posiłki i odpowiednia ilość snu. Pomoc grupy wsparcia, terapeuty lub przyjaciela/przyjaciółki może okazać się zbawienna dla opiekuna. Należy próbować zadbać o czas wolny, relaks, rozwijanie pasji przy jednoczesnym poszukiwaniu wsparcia przy opiece. Warto pytać przyjaciół, rodzinę i znajomych o pomoc w opiece. Czasem kilka godzin w tygodniu pomaga opiekunowi na odpoczynek i regenerację.


Rzecznik Osób z Niepełnosprawnościami:

Oddział ds. Osób z Niepełnosprawnościami i Dostępności
ul. Zachodnia 47,91-066 Łódź
tel.: +48 (42) 638-45-74, 638-45-40,
ron@uml.lodz.pl

Katarzyna Tręda-Pisera – Rzecznik Osób z Niepełnosprawnościami

Oddział ds. Osób z Niepełnosprawnościami i Dostępności oferuje pomoc w zakresie:

- udzielanie informacji na temat realizowanych form wsparcia na terenie Miasta Łodzi
- udzielanie informacji na temat realizowanych projektów unijnych w zakresie: usług opiekuńczych, asystenckich, opieki wytchnieniowej, aktywizacji zawodowej i społecznej osób z niepełnosprawnościami i innych,
- udzielanie informacji na temat bezpłatnych programów medycznych np. bezpłatnej rehabilitacji w domach pacjentów

- 
- pomoc w uzyskaniu odpowiedniego sprzętu ortopedycznego,
 - interwencje w instytucjach niosących pomoc osobom z niepełnosprawnościami, m. in.: Ośrodki Pomocy Społecznej,
 - informowanie o programach celowych realizowanych przez Państwowy Fundusz Rehabilitacji Osób Niepełnosprawnych,
 - działanie w obronie interesów osób z niepełnosprawnościami,
 - przeciwdziałanie dyskryminacji osób z niepełnosprawnościami,
 - popieranie pod kątem osób z niepełnosprawnościami działań administracji przy współpracy z urzędami, instytucjami, oraz organizacjami pozarządowymi,
 - występowanie z inicjatywą i wnioskami oraz wydawanie opinii w sprawach mających znaczenie w życiu osób z niepełnosprawnościami,
 - informowanie o instytucjach, stowarzyszeniach działających na rzecz osób z niepełnosprawnościami,
 - informowanie o programach rządowych dla osób z niepełnosprawnościami,
 - współpraca z organizacjami pozarządowymi z terenu powiatu Łódź,
 - organizacja imprez integracyjnych,
 - organizacja sympozjów i konferencji naukowych,
 - wydawanie „Informatora dla osób z niepełnosprawnościami”,
 - współpraca z Łódzkim Sejmikiem Osób Niepełnosprawnych, który prowadzi wypożyczalnię sprzętu rehabilitacyjnego,
 - udzielanie pomocy osobom ze szczególnymi potrzebami w dostępie do usług świadczonych przez Urząd Miasta Łodzi,
 - przyjmowanie wniosków o zapewnienie przez Urząd Miasta Łodzi dostępności architektonicznej, informacyjno-komunikacyjnej i cyfrowej,
 - przyjmowanie informacji o braku dostępności architektonicznej, informacyjno-komunikacyjnej i cyfrowej Urzędu Miasta Łodzi.

Bezpłatna pomoc prawna:

Zdarza się czasami, że osoba niepełnosprawna lub jej opiekun ma problemy prawne, na przykład: długi, grozi jej eksmisja z mieszkania, ma problemy w pracy, grozi jej zwolnienie, może skorzystać z bezpłatnej pomocy prawnej. W tym celu musi zgłosić się do swojego Urzędu Miasta, zapisy pod numerem telefonu: 42 638 44 44. Jeśli zadzwonisz powiedz, że prosisz o zapisanie na bezpłatną poradę prawną.

Bezpłatna pomoc psychologiczna:

Bardzo ważnym aspektem w sytuacji samej niepełnosprawności jak i opieki nad osobą z niepełnosprawnością jest dobra kondycja psychiczna. Pytania retoryczne obciążające dodatkowo psychikę, lęki o przyszłość, odpowiedzialność, troska i codzienne kłopoty powodują osłabienie funkcjonowania a bardzo często niestety prowadzą do depresji. Dlatego warto, a nawet trzeba, w sytuacjach kryzysowych jakimi są niewątpliwie zagadnienia związane z niepełnosprawnością wspomóc się pomocą specjalisty w zakresie psychologii. Na terenie miasta Łodzi funkcjonują telefony, gdzie można uzyskać wsparcie psychologiczne, są również organizacje i instytucje, do których o taką pomoc można się zgłosić.

- dla wszystkich bez względu na wiek:

Miejskie Centrum Terapii i Profilaktyki Zdrowotnej

- poniedziałek-piątek godz. 8:00 - 20:00 tel. 42 630 11 02

- poniedziałek-piątek godz. 20:00 - 8:00 i weekend całodobowo tel. 19 288

Fundacja Wsparcia Psychospołecznego

Łódź ul. 28 Pułku Strzelców Kaniowskich 71

oraz Piotrkowska 270 lokal 422

tel. 794 430 463

www.pomocpsychospoleczna.pl

- wsparcie dla dzieci, młodzieży i rodziców – Poradnie Psychologiczno- Pedagogiczne

PPP 1 godz. 8:00 - 16:00 tel.42 651 49 72

PPP 2 godz. 8:00 - 18:00 tel. 42 659 15 81

PPP 3 godz. 8:00 - 18:00 tel. 42 676 73 05

PPP 4 godz. 8:00 - 18:00 tel. 503 622 874 lub 42 674 45 88

PPP 5 godz. 8:00 - 18:00 tel. 42 637 06 31 lub 42 637 16 08

PPP 5 godz. 8:00 - 18:00 tel. 42 681 92 82 lub 530 555 496

PPP dla Młodzieży godz. 8:00 - 18:00 tel. 42 688 16 68 lub 533 575 353

SPPPDZidDzWR godz. 8:00 - 18:00 tel. 42 688 21 62 lub 42 688 20 70

SPWRiT godz. 8:00 - 20:00 tel. 42 653 76 75 lub 781 101 555

- dla seniorów

wtorek środa czwartek godz. 10:00 - 12:00 tel. 661 267 158

wtorek godz. 16:00 - 18:00 tel. 509 226 586

piątek godz. 16:00 - 18:00 tel. 607 325 156



Inna pomoc:

Ośrodek Wsparcia i Testów w Łodzi
tel. 511 571 778,
kontakt@owit-lodz.pl,
www.owit-lodz.pl

- Pomoc grupy rehabilitantów, logopedów, surdopedagogów, tyflopédagogów, oligofrenopédagogów, opartą na konsultacjach oraz pomocy w doborze i wypożyczeniu nowoczesnego sprzętu wspierającego i asystującego dla osób z niepełnosprawnością.
- Porady dla osób z niepełnosprawnością w wyborze odpowiednich do potrzeb technologii asystujących i ich prezentację oraz porady dla członków rodzin i ich opiekunów, ze szczególnym uwzględnieniem zagadnień dotyczących wykorzystania technologii asystujących.
- Instruktaż dot. możliwości wykorzystania technologii asystujących w życiu codziennym.
- zbieranie kompleksowych informacji na zlecenie mieszkańca Łodzi na temat możliwości i źródeł dofinansowania na konkretny cel - Pani Ewa Kaczmarkiewicz

Łódzki Sejmik Osób Niepełnosprawnych,
Łódź ul. Sienkiewicza 5 pok.025
tel. 791 274 352,
sejmiklodz@gmail.com

- wypożyczalnie sprzętu Rehabilitacyjnego:
- rekomendacje i wypożyczenie przed kupnem, celem przetestowania produktu rehabilitacyjnego

Pomocy i wsparcia dla opiekunów osób niesamodzielnych jak i samych podopiecznych można poszukiwać wśród instytucji i organizacji według poniższej listy:

AMBER Fundacja Pomocy Ofiarom Wypadków Drogowych,
ul. Klaretyńska 9, 91-117 Łódź,
tel. 509 171 501,

Caritas Archidiecezji Łódzkiej,
ul. Gdańska 111, 90-507 Łódź,
tel. 42 639 95 81

Centrum Edukacji i Aktywizacji Zawodowej Osób Niepełnosprawnych,
ul. Dowborczyków 30/34, II piętro, 90-019 Łódź,
tel. 508 501 385

Centrum Edukacji i Rehabilitacji Osób Niepełnosprawnych CEIRON,
ul. Zawiszy Czarnego 10, 91-829 Łódź,
tel. 42 674-44-45,
42 674-44-66

Centrum OPUS
ul. Narutowicza 8/10, 90-135 Łódź,
42 207 73 39,
509 899 449

Centrum Rozwoju i Psychoterapii „Droga do Domu”,
ul. Zachodnia 97, 90-723 Łódź,
tel. 607 475 629

Fundacja „Aktywnej Rehabilitacji”,
ul. Tatrzańska 109, 93-279 Łódź,
tel. 42 642 78 01

Fundacja „Ama Canem”,
ul. Żeromskiego 85 lok. 25, 90-502 Łódź,
tel. 502 219 522

Fundacja „Dom w Łodzi”,
ul. Wierzbowa 13, 91-426 Łódź,
tel. 42 678 01 00,
509 394 794

Fundacja „GAJUSZ”,
ul. Dąbrowskiego 87, 93-271 Łódź,
tel. 42 631 00 41

Fundacja „Równe Szanse”,
ul. Wólczańska 225, 93-005 Łódź,
tel. 42 636 85 47


Fundacja „Słonie na Balkonie”,
ul. Piotrkowska 17/8, 90-407 Łódź,
tel. 42 672 61 19,
664 125 657

Fundacja „Szansa dla Niewidomych” – Tyflopunkt,
ul. Wigury 13, 90-302 Łódź,
tel. 42 676 50 77,
881 946 225

Fundacja „Zrozumieć Autyzm”,
ul. Łagiewnicka 163/7, 91-863 Łódź,
tel. 509 576 499,
601 901 41

Fundacja „Niepełnosprawni Pracują”,
ul. Rojna 71, 91-134 Łódź,
tel. 42 611 02 08





Fundacja Diabeciaki,
ul. Łąkowa 11, 90-562 Łódź,
tel. 609 786 000,
693 056 654

Fundacja dla Dzieci Chorych na Białaczkę i Choroby Nowotworowe „Krwinka”,
ul. Rewolucji 1905 r. nr 9, 90-273 Łódź,
tel. 42 661 80 52

Fundacja Edukacji i Rozwoju Społeczeństwa Obywatelskiego,
ul. 28 Pułku Strzelców Kaniowskich 71/73, 90-558 Łódź,
tel. 516 089 392

Fundacja Magnificat,
ul. Łąkowa 42, 90-554 Łódź,
tel. 570 893 268

Fundacja na rzecz Pomocy Chorym na Białaczkę,
ul. Bratysławska 52, 94-112 Łódź,
tel. 42 689 55 81,
42 648 68 90

Fundacja Okaż Serce Dzieciom i Osobom Niepełnosprawnym,
ul. Wólczańska 225, 93-005 Łódź,
tel. 42 684 42 84,
503 912 871,
609 608 479

Fundacja Pomagająca Dzieciom z Chorobami Narządów Ruchu „Idziemy Razem”,
ul. Sporna 36/50, 91-738 Łódź,
tel. 42 617 77 97,
885 716 716

Fundacja Pomocy Dzieciom - Dar Serca,
ul. Wrocławska 1, 91-052 Łódź, tel.
730 206 700

Fundacja Pomocy Dzieciom „Jaś i Małgosia”,
ul. Tatrzańska 105, 93-279 Łódź,
tel. 42 643 46 70

Fundacja Pomocy Dzieciom i Młodzieży „Łódź Ratunkowa”,
ul. Piasta Kołodzieja 21 lok. 20, 92-413 Łódź,
tel. 511 669 388

Fundacja Rozwoju Kardiologii i Kardiochirurgii Wad Wrodzonych Serca
Instytutu Centrum Zdrowia Matki Polki w Łodzi „Mamy serce”,
ul. Rzgowska 281/289, 93-338 Łódź,
tel. 42 271 14 51,
42 271 14 50



Fundacja Św. Jana Bożego,
ul. Kosynierów Gdyńskich 61, 93-357 Łódź,
tel. 42 646 71 80,
42 646-80-65

Stowarzyszenie na rzecz Godności Życia Ludzkiego „Humane Vitae”,
ul. Spadkowa 8, 91-232 Łódź,
tel. 500 276 317

Fundacja Udaru Mózgu,
ul. Milionowa 14, 93-113 Łódź,
tel. 605 647 600

Fundacja Waldiego „Serce na dłoni”,
ul. Częstochowska 60, 93-121 Łódź,
tel. 516 477 002

Galeria Artystyczna Łódzkiego Sejmiku Osób Niepełnosprawnych,
ul. Piotrkowska 17, 90-406 Łódź,
tel. 42 632 25 55

Klub Sportowy Niewidomych „Omega”,
ul. Więckowskiego 13, 90-721 Łódź,
tel. 667 213 576,
692 397 958

Krajowe Towarzystwo Autyzmu – Oddział w Łodzi,
ul. Chocianowicka 198, 91-001 Łódź,
tel. 42 680 21 00

Liga Kobiet Polskich – Łódzki Oddział Wojewódzki w Łodzi,
ul. Legionów 2, 90-401 Łódź,
tel. 42 630 06 86


Łódzka Fundacja Rehabilitacji „Kamień Milowy”,
ul. Siemiradzkiego 4/8, 93-137 Łódź,
tel. 730 645 699

Łódzki Klub Sportowy Głuchych,
ul. Piotrkowska 17, 90-406 Łódź,
tel. 603 044 376

Łódzki Związek Inwalidów Narządu Ruchu,
ul. 6 Sierpnia 25, 90-616 Łódź,
tel. 605 065 164,
42 630 78 66

Łódzkie Hospicjum dla Dzieci „Łupkowa”,
ul. Łupkowa 1, 91-496 Łódź,
42 656 97 97,
661 108 701





Łódzkie Stowarzyszenie Laryngektomowanych,
ul. Paderewskiego 13, 94-035 Łódź, pok. 209,
42 689 59 43,
504 087 223

Łódzkie Stowarzyszenie Stomijne,
ul. Wólczańska 191/195, 90-531 Łódź,
tel. 608 811 192,
668 300 529

Łódzkie Towarzystwo Alzheimerowskie
ul. Przybyszewskiego 111, 93-110 Łódź,
tel. 42 681 24 38

Łódzkie Towarzystwo Rehabilitacyjno-Sportowe Niepełnosprawnych,
ul. Górnicza 5, 91-848 Łódź,
tel. 42 659 14 53,
501 524 168

Międzynarodowe Stowarzyszenie Pomocy „Słyszę Serce”,
ul. Skarbowa 28, 91-473 Łódź,
42 616 09 69

Polski Związek Głuchych Oddział Łódzki
ul. Nawrot 94/96, 90-040 Łódź,
tel. 42 231 30 36,
42 231 39 20

Polski Związek Niewidomych,
ul. Więckowskiego 13, 90-721 Łódź,
tel. 42 632 74 49

Polski Związek Niewidomych Okręg Łódzki,
ul. Więckowskiego 13, 90-721 Łódź,
42 633 44 18

Polskie Stowarzyszenie Chorych na Fenylketonurię i Zaburzenia Pokrewne,
ul. Plac Kolumny Paryskiej 4, 90-006 Łódź,
tel. 42 630 57 50,
42 632 49 21

Polskie Stowarzyszenie Chorych na Hemofilię – Koło Terenowe Łódź,
ul. Pabianicka 62, 93-513 Łódź,
tel. 42 633 53 58

Polskie Stowarzyszenie Diabetyków, Zarząd Miejski,
ul. Więckowskiego 13, 90-721 Łódź, p. 17,
tel. 42 632 27 03



Polskie Stowarzyszenie Ludzi Cierpiących na Padaczkę – Oddział w Łodzi,
ul. Kościuszki 31, 95-035 Ozorków,
tel. 42 277 17 73

Polskie Stowarzyszenie na rzecz Osób z Niepełnosprawnością Intelektualną - Koło w Łodzi,
ul. Karolewska 70/76, 94-023 Łódź,
tel. 42 689 90 60

Polskie Stowarzyszenie Stwardnienia Rozsianego – Oddział w Łodzi,
ul. Nastrojowa 10, 91-496 Łódź,
tel. 42 649 18 03,
505 034 909

Polskie Stowarzyszenie Żeglarzy Niepełnosprawnych,
ul. Lipowa 48, 90-630 Łódź,
605 065 164,

Polskie Towarzystwo Chorób Nerwowo-Mięśniowych - Oddział Regionalny w Łodzi,
ul. Powszechna 15, 93-321 Łódź,
tel. 605 565 685, 697 578 128,
691 076 611

Polskie Towarzystwo Osób Niepełnosprawnych,
ul. Kilińskiego 87, 90-119 Łódź,
tel. 42 633 25 70,
42 632 63 09

Polskie Towarzystwo Profilaktyki Chorób Nowotworowych Przewodu Pokarmowego,
ul. Kopcińskiego 22, 90-153 Łódź,
tel. 42 677 66 63

Sekcja CrossFit Łódź,
ul. Drewnowska 77, 91-008 Łódź,
tel. 509 44 70 72


Stowarzyszenie „Dom Rozwoju Psychoruchowego Dzieci i Młodzieży”,
ul. Sterlinga 7, 91-425 Łódź,
tel. 42 633 02 51

Stowarzyszenie „Emmanuel”,
ul. Żeromskiego 6 m.23, 90-710 Łódź,
tel. 607 427 707

Stowarzyszenie „Hospicjum Łódzkie”,
ul. Jaracza 55, 90-251 Łódź,
tel. 509 603 003,
42 637 90

Stowarzyszenie Charytatywne „Słuchaj Swego Serca”,
ul. Al. Kościuszki 48, 90-408 Łódź,
tel. 888 114 964





Stowarzyszenie HIPOKAMP,
ul. Białostocka 39, lok. 5, 93-355 Łódź,
tel. 601 254 371

Stowarzyszenie Inicjatywa Rozsądnych Polaków,
ul. Piotrkowska 41 lok.2, 90-410 Łódź,
tel. 42 296 55 87

Stowarzyszenie Ludzi Niepełnosprawnych, Ich Rodzin i Opiekunów „Niepełnosprawni-Sprawni”,
ul. Nawrot 104, 90-029 Łódź,
tel. 42 674 35 72

Stowarzyszenie Łódzki Klub „Amazonka”,
ul. Paderewskiego 13, 93-530 Łódź,
tel. 42 684 98 56,
502 563 736

Stowarzyszenie Łódzkiej Opieki Paliatywnej i Długoterminowej „Życ Godnie”,
ul. Próchnika 9, 90-408 Łódź, lok.44,
tel. 501 784 469

Stowarzyszenie Młodzieży z Problemami Psychicznymi ich Rodzin i Przyjaciół „Pomost”,
ul. Próchnika 7, 90-408 Łódź,
tel. 42 632 08 66

Stowarzyszenie Na Rzecz Dzieci i Młodzieży Upośledzonej Umysłowo „Bliżej Siebie”,
ul. Niciarniana 2a, 92-208 Łódź,
tel. 42 678 93 05

Stowarzyszenie na Rzecz Edukacji Kulturalnej i Pomocy Społecznej „Szansa”,
ul. Lokatorska 13, 93-021 Łódź,
tel. 42 684 68 66


Stowarzyszenie na rzecz Osób Niepełnosprawnych „Pokój”,
ul. Dywizji 16/18, 91-836 Łódź,
tel. 42 654 56 78,

Stowarzyszenie na rzecz Osób Niepełnosprawnych i Ich Rodzin „Kluczyk”,
ul. Sterlinga 24, 90-212 Łódź,
tel. 692 566 282,
500 384 320

Stowarzyszenie na Rzecz Osób Niepełnosprawnych
i Osób Zagrożonych Wykluczeniem Społecznym „Kolomotywa”,
ul. Zelwerowicza 59, 90-148 Łódź,
tel. 794 386 985

Stowarzyszenie na rzecz Rozwoju Kardiologii Prenatalnej,
ul. Rzgowska 281/289, 93-338 Łódź,
tel. 42 271 11 35





Stowarzyszenie na rzecz Wspierania Rodziny
oraz Dzieci i Młodzieży Niepełnosprawnej „Przystań Marzeń”,
ul. Sucharskiego 2, 91-744 Łódź,
tel. 42 656 16 58

Stowarzyszenie Niepełnosprawnych Studentów i Absolwentów Uniwersytetu Łódzkiego,
ul. Lumumby 1/3, 91-404 Łódź,
tel. 519 775 318,
788 154 107

Stowarzyszenie Osób Niepełnosprawnych „Collegium Coexistere”,
ul. Wojska Polskiego 55/61, lok. 11 i 24, 91-432 Łódź,
tel. 503 136 679

Stowarzyszenie Osób z Chorobą Parkinsona i Ich Rodzin „Słonik”,
ul. Bratysławska 6a, 94-035 Łódź,
tel. 535 877 779,
791 142 777

Stowarzyszenie Pomocy Chorym na Astmę i Choroby Alergiczne,
ul. Pomorska 251, 91-215 Łódź,
tel. 42 675 73 09

Stowarzyszenie Pomocy Dzieciom i Osobom Starszym „Puls”,
ul. Olimpijska 9, 94-043 Łódź,
tel. 604 946 485,
606-397-841


Stowarzyszenie Pomocy Osobom Niepełnosprawnym i ich Rodzinom „Muminki”,
ul. Gogola 12, 92-513 Łódź,
601 230 140,
42 673 49 00

Stowarzyszenie Pomocy Osobom Zakażonym Wirusami Hepatotropowymi „HEPA-HELP”,
ul. Książewicza 1/5, 91-347 Łódź,
tel. 42 251 61 26,
42 251 60 17

Stowarzyszenie Przeciw Wykluczeniu Społecznemu Osób Chorujących Psychiczenie „Empatyczni”,
ul. Gdańska 91/93, 90-613 Łódź,
tel. 42 207 71 00

Stowarzyszenie Przyjaciół Osób Niepełnosprawnych „Nowa Zorza”,
ul. Św. Jerzego 10/12, 91-072 Łódź,
tel. 42 632 64 10,
42 630 07 59

Stowarzyszenie Przyjaciół Osób Niepełnosprawnych Intelaktualnie i Ruchowo,
ul. Tkacka 34/36, 90-156 Łódź
tel. 42 678-93-23,



Stowarzyszenie Przyjaciół Osób Niestyszających i Słabosłyszających „Tacy Sami”,
ul. Krzywickiego 20, 91-149 Łódź,
tel. 501 988 856,
42 678 19 31

Stowarzyszenie Rodziców i Opiekunów Osób z Zespołem Downa w Łodzi „Stowarzyszenie Trisomia 21”,
ul. Kilińskiego 2, 91-421 Łódź,
tel. 42 630 73 48

Stowarzyszenie Rodziców i Przyjaciół Dzieci Specjalnej Troski „Troska”,
ul. Rojna 18a, 91-142 Łódź,
tel. 42 655 89 05

Stowarzyszenie Rodzin Działających na rzecz Zdrowia Psychicznego „Dla Rodziny”,
ul. Piotrkowska 38, lok 9U, 90-265 Łódź,
tel. 42 616-05-16

Stowarzyszenie Rodzin Katolickich Archidiecezji Łódzkiej,
ul. Broniewskiego 1a, 93-162 Łódź,
tel. 42 682 20 22

Stowarzyszenie Rodzin, Opiekunów i Przyjaciół Dzieci
ze Specjalnymi Potrzebami Edukacyjnymi „Mniej Więcej”,
ul. Plantowa 7, 91-104 Łódź,
tel. 513 003 222

Stowarzyszenie Wsparcia Społecznego „JA-TY-MY”,
ul. 28 Pułku Strzelców Kaniowskich 71/73, 90-558 Łódź,
tel. 796 141 440,
796-14-14-30

Stowarzyszenie Żeglarzy Niepełnosprawnych „KEJA”,
ul. Piłsudskiego 133d, lok.315, 92-318 Łódź,
tel. 504 007 646

Towarzystwo Aktywizacji Muzyczno-Teatralnej Osób Niepełnosprawnych „TAM-TON”,
ul. Przybyszewskiego 225/267, 92-338 Łódź,
tel. 509 877 383,
505 976 337

Towarzystwo Krzewienia Kultury Fizycznej – Ognisko „Sprawność”,
ul. Milionowa 78, 92-334 Łódź,
tel. 42 672 32 52,
503 092 557

Towarzystwo Pomocy Głuchoniewidowym,
ul. Deotymy 41, 01-441 Warszawa,
tel. 602-859-470

Towarzystwo Pomocy Niepełnosprawnym,
ul. Gdańska 75, 90-613 Łódź,
tel. 602-249-607

Towarzystwo Przyjaciół Dzieci Oddział Dzielnicowy Łódź-Widzew,
ul. Lemontowa 7, 92-512 Łódź,
tel. 42 672 52 59

Towarzystwo Przyjaciół Dzieci Oddział Dzielnicowy Łódź- Bałuty,
ul. Hipoteczna 3/5, 91-334 Łódź,
tel. 42 651 34 72

Towarzystwo Przyjaciół Dzieci Oddział Dzielnicowy Łódź- Górna,
ul. Podhalańska 2a, 93-224 Łódź,
tel. 42 643 45 87,
507 126 311

Towarzystwo Przyjaciół Dzieci Oddział Dzielnicowy Łódź-Polesie,
ul. Gdańska 150, 90-536 Łódź,
42 636 62 89

Towarzystwo Przyjaciół Dzieci Oddział Dzielnicowy Łódź-Śródmieście,
ul. Jaracza 42, 90-252 Łódź

Towarzystwo Przyjaciół Niepełnosprawnych,
ul. Zawiszy Czarnego 22, 91-824 Łódź,
tel. 42 656 37 47,
42 616 06 20

Towarzystwo Terenowych Opiekunów Społecznych „Samarytanin”,
ul. Rewolucji 1905 r. 18, lok. 33, 90-207 Łódź,
tel. 42 687 72 80



5. OPIEKA DOMOWA CZY HOSPICJUM?

W pewnym momencie jako opiekun możesz stanąć przed wyborem czy kontynuować opiekę nad osobą niesamodzielną w warunkach domowych, czy też powierzyć tę opiekę wyspecjalizowanym placówkom: Domy Pomocy Społecznej (DPS), Zakłady Opiekuńczo-Lecznicze (ZOL-e) czy hospicja.

Dom Pomocy Społecznej (DPS) - placówka świadcząca usługi bytowe, opiekuńcze, wspomagające i edukacyjne osobom wymagającym całodobowej opieki z powodu wieku, choroby lub niepełnosprawności. Domy, w zależności od tego, dla kogo są przeznaczone dzielą się na domy dla:

- osób w podeszłym wieku
- osób przewlekle somatycznie chorych
- osób przewlekle psychicznie chorych
- dorosłych niepełnosprawnych intelektualnie
- dzieci i młodzieży niepełnosprawnych intelektualnie
- osób niepełnosprawnych fizycznie
- osób uzależnionych od alkoholu

lub prowadzone łącznie dla:

- osób w podeszłym wieku i chorych przewlekle somatycznie
- osób chorych przewlekle somatycznie oraz niepełnosprawnych fizycznie
- osób w podeszłym wieku i niepełnosprawnych fizycznie
- osób dorosłych oraz dzieci i młodzieży niepełnosprawnych intelektualnie.

Wykaz DPS w Łodzi:

Dla osób w podeszłym wieku:

- Dom Pomocy Społecznej „Dom Kombatanta”, ul. Przyrodnicza 24/28, tel. 42 655 30 30,
- Dom Pomocy Społecznej „Włókniarz” im. Jana Pawła II, ul. Krzemieniecka 7/9, tel. 42 686 06 49,
- Dom Pomocy Społecznej „Pogodna Jesień”, ul. Dojazdowa 5/7, tel. 42 659 87 99,
- Dom Pomocy Społecznej, ul. Rojna 15, tel. 42 655 24 25.



Dla osób przewlekle somatycznie chorych:

- Centrum Rehabilitacyjno-Opiekuńcze, ul. Przybyszewskiego 255/267, tel. 42 250 72 00 (do 05),
- V Dom Pomocy Społecznej, ul. 28 Pułku Strzelców Kaniowskich 32, tel. 42 632 11 00,
- Dom Pomocy Społecznej, ul. Rudzka 56, tel. 42 640 90 28,
- Dom Pomocy Społecznej, ul. Złotnicza 10, tel. 42 655 57 62,
- Dom Pomocy Społecznej, ul. Narutowicza 114, tel. 42 679 12 55.41

Dla osób przewlekle psychicznie chorych:

- Dom Pomocy Społecznej, ul. Podgórna 2/14, tel. 42 643 53 49,
- Dom Pomocy Społecznej, ul. Paradna 36, tel. 42 645 70 55.


Dla dzieci i młodzieży z niepełnosprawnością intelektualną:

- Dom Pomocy Społecznej Dla Dzieci i Młodzieży Niepełnosprawnej Intelaktualnie, ul. Spadkowa 4/6, tel. 42 655 78 23,
- Dom Pomocy Społecznej dla Dzieci z głębokim upośledzeniem umysłowym, ul. Sierakowskiego 65, tel. 42 651 44 08.

Domy pomocy społecznej prowadzone na zlecenie Miasta Łodzi:

- Dom Pomocy Społecznej dla Dorosłych Niepełnosprawnych Intelaktualnie Mężczyzn, ul. Helenówek 7, tel. 42 658 91 70;
- Dom Pomocy Społecznej dla osób przewlekle psychicznie chorych im. bł. Edmunda Bojanowskiego, ul. Kosynierów Gdyńskich 20, 42 646 11 70 tel./ fax: 42 640 94 35.

Zakład Opiekuńczo-Lecznicy (ZOL-e) - zakład leczniczy podmiotu leczniczego albo jednostka organizacyjna przedsiębiorstwa, która udziela stacjonarnie i całodobowo usług medycznych obejmujących długoterminową opiekę medyczną oraz pielęgnację pacjentów, którzy nie wymagają hospitalizacji. Zakłady opiekuńczo-lecznicze powinny dysponować pomieszczeniami dostosowanymi do potrzeb osób niepełnosprawnych, oferować rozwiązania dietetyczne zgodne z zapotrzebowaniem i stanem zdrowia podopiecznych, a także zapewniać produkty lecznicze oraz wyroby medyczne. Celem działalności ZOL jest przywrócenie pacjentowi możliwie jak największej sprawności fizycznej oraz psychicznej, co w przyszłości pozwoli mu na samodzielne funkcjonowanie w warunkach domowych. Zakład opiekuńczo-leczniczy zapewnia pielęgnację oraz rehabilitację w zakresie podstawowym. Lekarze dyżurują w dzień, w razie potrzeby wzywani są na oddział również w godzinach nocnych. Przez całą dobę zapewniona jest pomoc pielęgniarstwa.



Hospicjum (łac. hospitium) – instytucja funkcjonująca w ramach systemu opieki zdrowotnej, stosująca metody opieki paliatywnej i przeznaczona dla pacjentów przewlekle oraz nieuleczalnie chorych. Pomoc medyczna udzielana przez hospicjum skoncentrowana jest na leczeniu objawowym, mającym na celu łagodzenie skutków choroby, a nie usuwanie jej przyczyn. Jest to przeciwwagą często spotykanego leczenia uporczywego, przynoszącego pacjentowi cierpienie, w sytuacji, w której wiadomo jest, że medycyna nie zna sposobów na wyleczenie. Leczenie stosowane w ramach opieki paliatywnej obejmuje uśmierzanie przewlekłego bólu i usuwanie dolegliwości towarzyszących długotrwałej chorobie takich jak: osłabienie, duszności, odleżyny, nudności, zaparcia i ogólna utrata sprawności. Drugą cechą medycyny paliatywnej jest stosowanie form opieki wykraczającej poza metody czysto medyczne. Obejmują one przede wszystkim pomoc psychologiczną, duchową oraz socjalną sprawowaną nad pacjentem i jego rodziną w czasie przeżywania długotrwałej choroby i odchodzenia bliskiej osoby. Działanie hospicjum wykracza często poza okres choroby i obejmuje również opiekę nad rodziną i bliskimi po śmierci pacjenta.

Hospicja, ze względu na specyfikę działania, dzielą się na hospicja perinatalne (gr. peri – wokół, łac. nascor – rodzić), hospicja dziecięce oraz hospicja dla dorosłych. Drugi podstawowy podział w ramach tych grup wyróżnia:

- **hospicja stacjonarne** - opieka w ramach szpitalnych oddziałów opieki paliatywnej bądź instytucji przeznaczonej do tego typu opieki. Hospicjum stacjonarne jest przeznaczone głównie dla pacjentów wymagających, ze względu na specyfikę czy nasilenie objawów, stałej specjalistycznej opieki medycznej, która z powodów technicznych jest niemożliwa do zapewnienia w domu.
- **hospicja domowe** - opieka hospicyjna prowadzona w domu chorego. Zespół hospicyjny, współpracując z rodziną roztacza opiekę nad chorym w jego domu, zwykle w sytuacji, gdy po ostatnich zabiegach zwalczających chorobę jest on już wypisany ze szpitala. Hospicja takie zajmują się również wypożyczaniem specjalistycznego sprzętu, szkoleniem rodziny w pielęgnacji i postępowaniu z chorym, organizacją wolontariuszy do pomocy rodzinie itp.

Wykaz hospicjów (NFZ):

- ZOZ Salve – hospicjum domowe, Łódź ul. Struga 3 tel. 42 208 09 00,
- Bonifraterskie Centrum Medyczne – hospicjum domowe, Łódź ul. Kosynierów Gdyńskich 61 tel. 530 838 866
- Centrum Opieki Długoterminowej i Hospicyjnej „Łupkowa” – hospicjum domowe dla dzieci, Łódź ul. Łupkowa 1 tel. 42 656 97 97
- Fundacja „Gajusz” – hospicjum stacjonarne i domowe dla dzieci, Łódź ul. Dąbrowskiego 87 tel. 42 631 00 41
- NZOZ Caritas Archidiecezji Łódzkiej – hospicjum domowe, Łódź ul. Zgierska 121 tel. 607 617 090
- NZOZ MULTIMED – hospicjum domowe, Łódź Al. 1 Maja 42/44 tel. 42 634 24 07, 42 634 94 10
- NZOZ przy Stowarzyszeniu “Hospicjum Łódzkie” – hospicjum domowe i stacjonarne, Łódź ul. Pojezierska 45/51 tel. 42 208 09 00
- NZOZ „Szóstka” – hospicjum domowe, Łódź ul. Piotrkowska 6u/3 tel. 600 344 888

6. ŚWIADCZENIA

Zarówno osobom niesprawnym jak i ich opiekunom przysługuje szerokorozumiana pomoc finansowa ze strony organów państwa.

1. Renta z tytułu niezdolności do pracy z ubezpieczeń rentowych (wymagane orzeczenie lekarza orzecznika ZUS)

Prawo do renty z tytułu niezdolności do pracy przysługuje Ci, jeśli spełniasz łącznie następujące warunki:

- jesteś osobą niezdolną do pracy;
- nie masz ustalonego prawa do emerytury z Funduszu Ubezpieczeń Społecznych (FUS) ani nie spełniasz warunków, aby ją uzyskać;
- masz wymagany – odpowiednio do wieku, w którym powstała niezdolność do pracy – staż (okresy składkowe i nieskładkowe);
- Twoja niezdolność do pracy powstała w okresie składkowym lub nieskładkowym albo w ciągu 18 miesięcy od zakończenia takiego okresu.

2. Renta socjalna (wymagane orzeczenie lekarza orzecznika ZUS)

Rentę socjalną możesz otrzymać, gdy spełniasz oba poniższe warunki:

- jesteś osobą pełnoletnią,
- jesteś osobą całkowicie niezdolną do pracy z powodu naruszenia sprawności organizmu, które powstało:
 - przed ukończeniem 18 lat: w trakcie nauki w szkole lub w szkole wyższej;
 - przed ukończeniem 25 lat: w trakcie kształcenia w szkole doktorskiej, studiów doktoranckich lub aspirantury naukowej.

3. Świadczenie uzupełniające dla osób niezdolnych do samodzielnej egzystencji (tak zwane 500+ wymagane orzeczenie lekarza orzecznika ZUS)

Świadczenie uzupełniające otrzymasz, jeśli:

- masz skończone 18 lat;
- jesteś osobą niezdolną do samodzielnej egzystencji;
- nie masz prawa do emerytury ani renty, nie masz prawa do innego świadczenia pieniężnego finansowanego ze środków publicznych, np. zasiłku stałego albo zasiłku okresowego, ani nie masz prawa do świadczenia z zagranicznej instytucji właściwej do spraw emerytalno-rentowych albo masz prawo do tych świadczeń, ale ich łączna wysokość brutto nie przekracza 2157,80 zł

4. Świadczenie pielęgnacyjne z tytułu rezygnacji z zatrudnienia lub innej pracy zarobkowej (dla opiekunów)

Świadczenie przysługuje:

- matce albo ojcu,
- opiekunowi faktycznemu dziecka,
- osobie będącej rodziną zastępczą spokrewnioną w rozumieniu ustawy z dnia 9 czerwca 2011 r. o wspieraniu rodziny i systemie pieczy zastępczej,
- innym osobom, na których zgodnie z przepisami ustawy z dnia 25 lutego 1964 roku Kodeks rodzinny i opiekuńczy ciąży obowiązek alimentacyjny, z wyjątkiem osób o znacznym stopniu niepełnosprawności

jeżeli nie podejmują lub rezygnują z zatrudnienia lub innej pracy zarobkowej w celu sprawowania opieki nad osobą legitymującą się orzeczeniem o znacznym stopniu niepełnosprawności albo orzeczeniem o niepełnosprawności łącznie ze wskazaniami: konieczności stałej lub długotrwałej opieki lub pomocy innej osoby w związku ze znacznie ograniczoną możliwością samodzielnej egzystencji oraz konieczności stałego współudziału na co dzień opiekuna dziecka w procesie jego leczenia, rehabilitacji i edukacji.

Osobom, innym niż spokrewnione w pierwszym stopniu z osobą wymagającą opieki, przysługuje świadczenie pielęgnacyjne, w przypadku, gdy spełnione są łącznie następujące warunki:

- rodzice osoby wymagającej opieki nie żyją, zostali pozbawieni praw rodzicielskich, są małoletni lub legitymują się orzeczeniem o znacznym stopniu niepełnosprawności;
- nie ma innych osób spokrewnionych w pierwszym stopniu, są małoletnie lub legitymują się orzeczeniem o znacznym stopniu niepełnosprawności;
- nie ma opiekuna faktycznego dziecka i osoby będącej rodziną zastępczą spokrewnioną w rozumieniu ustawy z dnia 9 czerwca 2011 r. o wspieraniu rodziny i systemie pieczy zastępczej, lub legitymują się orzeczeniem o znacznym stopniu niepełnosprawności.

Świadczenie pielęgnacyjne przysługuje, jeżeli niepełnosprawność osoby wymagającej opieki powstała:

- nie później niż do ukończenia 18. roku życia lub
- w trakcie nauki w szkole lub w szkole wyższej, jednak nie później niż do ukończenia 25. roku życia.

Wysokość świadczenia wynosi **2.458,00 zł** miesięcznie – podlega corocznej waloryzacji.

5. Dodatek pielęgnacyjny

(ze środków ZUS wymagane orzeczenie lekarza orzecznika ZUS do 75 roku życia)

Zgodnie z pkt. 1 art. 75 Ustawy o emeryturach i rentach z Funduszu Ubezpieczeń Społecznych dodatek pielęgnacyjny przysługuje osobie uprawnionej do emerytury lub renty, jeżeli ta osoba została uznana za całkowicie niezdolną do pracy oraz do samodzielnej egzystencji albo ukończyła 75. rok życia. Wysokość świadczenia miesięcznie wynosi **294,39 zł** – kwota stała, ustalana, nie podlega waloryzacji.

6. Zasiłek pielęgnacyjny

(ze środków MOPS wymagane orzeczenie o niezdolności do samodzielnej egzystencji z ZUS i/lub orzeczenie o stopniu niepełnosprawności)

To zasiłek dla osób:

- niezdolnych do samodzielnej egzystencji z powodu niepełnosprawności lub starszego wieku (75 lat+) na częściowe pokrycie wydatków związanych z ich pielęgnacją,
- o umiarkowanym stopniu niepełnosprawności, jeżeli niepełnosprawność powstała przed ukończeniem 21 roku życia.

Wysokość świadczenia miesięcznie wynosi 215,84 zł – kwota stała, ustalana, nie podlega waloryzacji

7. Pomoc finansowa ze środków Państwowego Funduszu Rehabilitacji Osób Niepełnosprawnych (PFRON) gdzie wymagane jest orzeczenie o stopniu niepełnosprawności wydane przez organy orzekające o stopniu niepełnosprawności:

- Dofinansowanie uczestnictwa w turnusach rehabilitacyjnych dla osoby niepełnosprawnej i opiekuna,
- Dofinansowanie zaopatrzenia w przedmioty ortopedyczne i środki pomocnicze,
- Dofinansowanie zaopatrzenia w sprzęt rehabilitacyjny,
- Dofinansowanie likwidacji barier architektonicznych, w komunikowaniu się i technicznych,
- Dofinansowanie w ramach programu „Aktywny samorząd” (wsparcie w zakupie lub utrzymaniu sprawności technicznej wózka o napędzie elektrycznym, w zakupie protez, pomoc w uzyskaniu wyższego wykształcenia, w dostosowaniu samochodu do potrzeb osoby niepełnosprawnej),
- Dofinansowanie usług tłumacza języka migowego lub tłumacza-przewodnika,
- Dofinansowanie szkoleń z języka migowego,
- Dofinansowanie w ramach programu „Samodzielność-Aktywność-Mobilność”.

Dodatkowo Miejski Ośrodek Pomocy Społecznej w Łodzi realizuje programy:

8. Asystent osobisty osoby z niepełnosprawnością w zakresie usług asystencji osobistej jako formy ogólnodostępnego wsparcia w wykonywaniu codziennych czynności oraz funkcjonowaniu w życiu społecznym.

Usługi asystencji osobistej polegają w szczególności na wspieraniu przez asystenta osoby z niepełnosprawnością we wszystkich sferach życia, w tym:

1. wsparciu uczestnika w czynnościach samoobsługowych, w tym utrzymaniu higieny osobistej;
2. wsparciu uczestnika w prowadzeniu gospodarstwa domowego i wypełnianiu ról w rodzinie;
3. wsparciu uczestnika w przemieszczaniu się poza miejscem zamieszkania;
4. wsparciu uczestnika w podejmowaniu aktywności życiowej i komunikowaniu się z otoczeniem.

9. Opieka wytchnieniowa

Jest to rodzaj opieki, której celem jest odciążenie członków rodzin lub opiekunów osób z niepełnosprawnością poprzez wsparcie ich w codziennych obowiązkach lub zapewnienie czasowego zastępstwa. Dzięki temu wsparciu osoby zaangażowane na co dzień w sprawowanie opieki dysponować będą czasem, który będą mogły przeznaczyć na odpoczynek i regenerację, jak również na załatwienie niezbędnych spraw.

MOPS

ul. Kilińskiego 102/102A

tel: 42 6854344



10. Świadczenie wspierające

Świadczenie wspierające przysługuje osobie w wieku od ukończenia 18. roku życia posiadającej decyzję ustalającą poziom potrzeby wsparcia. Decyzja ta będzie wydawana przez Wojewódzkie Zespoły Orzekające i określać będzie zakres możliwości osoby niepełnosprawnej w 7 obszarach niesamodzielności. Ocenie będą podlegały 32 czynności niesamodzielności. Suma uzyskanych punktów, określona w decyzji, będzie uprawniała do pozyskania świadczeń według poniższych przedziałów:

- 1) **220% renty socjalnej** – jeżeli w decyzji ustalającej poziom potrzeby wsparcia potrzebę tę określono na poziomie od 95 do 100 punktów w skali potrzeby wsparcia (około 3495 zł wyliczone w odniesieniu do wysokości renty socjalnej z 2023 r.),
- 2) **180% renty socjalnej** – jeżeli w decyzji ustalającej poziom potrzeby wsparcia potrzebę tę określono na poziomie od 90 do 94 punktów w skali potrzeby wsparcia,
- 3) **120% renty socjalnej** – jeżeli w decyzji ustalającej poziom potrzeby wsparcia potrzebę tę określono na poziomie od 85 do 89 punktów w skali potrzeby wsparcia,
- 4) **80% renty socjalnej** – jeżeli w decyzji ustalającej poziom potrzeby wsparcia potrzebę tę określono na poziomie od 80 do 84 punktów w skali potrzeby wsparcia,
- 5) **60% renty socjalnej** – jeżeli w decyzji ustalającej poziom potrzeby wsparcia potrzebę tę określono na poziomie od 75 do 79 punktów w skali potrzeby wsparcia,
- 6) **40% renty socjalnej** – jeżeli w decyzji ustalającej poziom potrzeby wsparcia potrzebę tę określono na poziomie od 70 do 74 punktów w skali potrzeby wsparcia.

Przyznawanie i wypłaty świadczenia wspierającego są następujące:

- od 1 stycznia 2024 r. - osoby od 87-100 punktów;
- od 1 stycznia 2025 r. - osoby od 78 do 86 pkt;
- od 1 stycznia 2026 r. - osoby od 70 do 77 pkt.

Wojewódzki Zespół ds. Orzekania o Stopniu Niepełnosprawności

93-173 Łódź ul. Lecznicza 6,
tel. 42 664 28 48,
wzon@lodz.uw.gov.pl

Telefony alarmowe:

- 112 - Ogólny numer alarmowy.
- 999 - Pogotowie Ratunkowe.
- 998 - Straż Pożarna.
- 997 - Policja.
- 994 - Pogotowie Wodno - Kanalizacyjne.
- 993 - Pogotowie Ciepłownicze.
- 992 - Pogotowie Gazowe.
- 991 - Pogotowie Energetyczne.



Łódzkie Towarzystwo Alzheimerowskie
ul. S. Przybyszewskiego 111
93-110 Łódź

Urząd Miasta Łodzi

